



FABER

Návod k použití

Model

Stilnovo Plus
Stilnovo Lux

Vážený zákazníku,

děkujeme za Vaši důvěru při výběru odsavače par. Tento výrobek byl navržen a vyroben s maximální péčí, na základě dlouholeté tradice, vývoje a výzkumů, s důrazem na prvotřídní kvalitu.

K tomu, aby Váš odsavač dobře plnil svoji funkci, je třeba dodržet pokyny, které jsou uvedeny v tomto návodu. Zvláštní pozornost prosím věnujte následujícím čtyřem bodům, týkají se totiž záležitostí, ve kterých nejčastěji dochází k pochybení. Uvádíme je proto na tomto místě, přestože se s těmito informacemi setkáte znovu v příslušných kapitolách.

- Dbejte, aby odtahové potrubí bylo dostatečně dimenzované. Pro výrobky s výkonem do 250 m³/hod. postačí potrubí o průměru 100 mm (nebo ploché potrubí odpovídajícího průřezu), pro výkon 250 - 650 m³/hod. je nutné použít potrubí o průměru nejméně 125 mm (nebo odpovídající ploché potrubí), pro výkony nad 650 m³/hod. je nutné použít potrubí o průměru 150 mm (nebo odpovídající ploché potrubí). **Nedostatečně dimenzované, nebo příliš dlouhé (více jak 4m) a členité potrubí podstatně snižuje účinnost odsavače a zároveň zvyšuje jeho hlučnost.** U dlouhého potrubí je navíc větší nebezpečí kondenzace vodních par.
- Bude-li odsavač pracovat s vnějším odtahem (ne jako recirkulační), dbejte, aby byla instalována **zpětná klapka**.
- Ani u nejvýkonnějších výrobků nevzniká v sací zóně tak silné proudění vzduchu, které by dokázalo dokonale usměrnit a odsát veškerý parami nasycený vzduch nad varnou deskou. **Pokud pozorujete (například při silném varu vody v otevřené nádobě), že část par nebyla nasáta, nejedná se zpravidla o závadu.** Správně dimenzovaný a instalovaný odsavač totiž zajistí 10x za hodinu kompletní výměnu vzduchu ve Vaší kuchyni, což postačuje k optimálnímu odvětrání při vaření. A pokud jej necháte pracovat ještě určitou dobu po ukončení vaření, dosáhnete dokonalého odstranění veškerých par a pachů.
- Odsavače par v provedení INOX jsou vyrobeny z nerezové oceli AISI 430 (ČSN 17040, DIN 1.4016).
- Nerezový povrch je ušlechtilý, ale velmi zranitelný. Vyvarujte se při čištění použití prostředků, které by jej mohly poškrábat. **Nikdy nepoužívejte prostředky obsahující agresivní látky, zejména chlór (Savo a pod.), které mohou zanechat na povrchu neodstranitelné skvrny.** Doporučujeme používat prostředky, které pro tento účel dodává výrobce. Věnujte zvýšenou pozornost kapitole v závěru tohoto návodu - **Údržba povrchu odsavače**.

Mnoho spokojenosti s novým pomocníkem ve Vaší domácnosti přeje

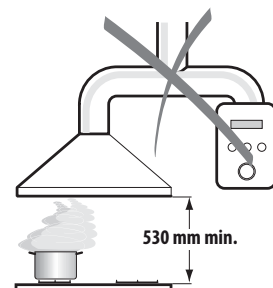
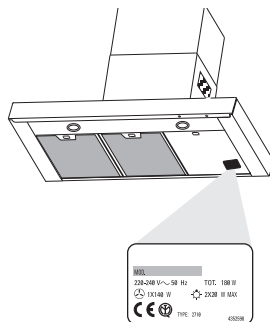
PROMTINVEST spol. s r.o.
zastoupení FABER pro ČR

OBSAH:

RADY A DOPORUČENÍ	3
TECHNICKÝ NÁKRES	4
SLOŽENÍ ODSAVAČE	5
POSTUP PŘI INSTALACI	6
OVLÁDÁNÍ	8
ÚDRŽBA	9

INSTALACE

- S ohledem na nutnost dodržení bezpečnostních předpisů a zásad pro odvádění vzduchu z místnosti doporučujeme svěřit instalaci odborné firmě. Výrobce se zříká jakékoliv odpovědnosti za škody způsobené neodbornou instalací, neodpovídající příslušným normám.
- Minimální bezpečnostní vzdálenost mezi varnou deskou a odsavačem musí být 530 mm.
- Zkontrolujte, zda napětí v síti odpovídá napětí uvedenému na výrobním štítku uvnitř odsavače.
- Napojte odsavač na potrubí o průměru 120 mm nebo 150 mm. Potrubí vedte nejkratší možnou cestou. Pozor! Pro instalaci ve verzi s odvodem vzduchu mimo místnost nasadte na výstup zpětnou klapku (není součástí výbavy). Použití potrubí menšího průměru, než je uvedeno, dlouhé (více jak 4m) nebo členité potrubí má za následek podstatné snížení výkonu a zvýšení hlučnosti přístroje. V takovém případě nemůže být uplatněna záruka na deklarované parametry.
- Nenapojujte odsavač na kouřovody, které odvádí spaliny.
- V případě, že v místnosti se nacházejí kromě odsavače také zařízení s přímým spalováním, například plynové spotřebiče, je třeba zajistit dostatečné větrání místnosti. Správný a bezpečný provoz je zajištěn, pokud maximální podtlak v místnosti nepřesáhne 0,04 mBar, zabrání se tak zpětnému průniku zplodin z hoření do místnosti.



POUŽITÍ

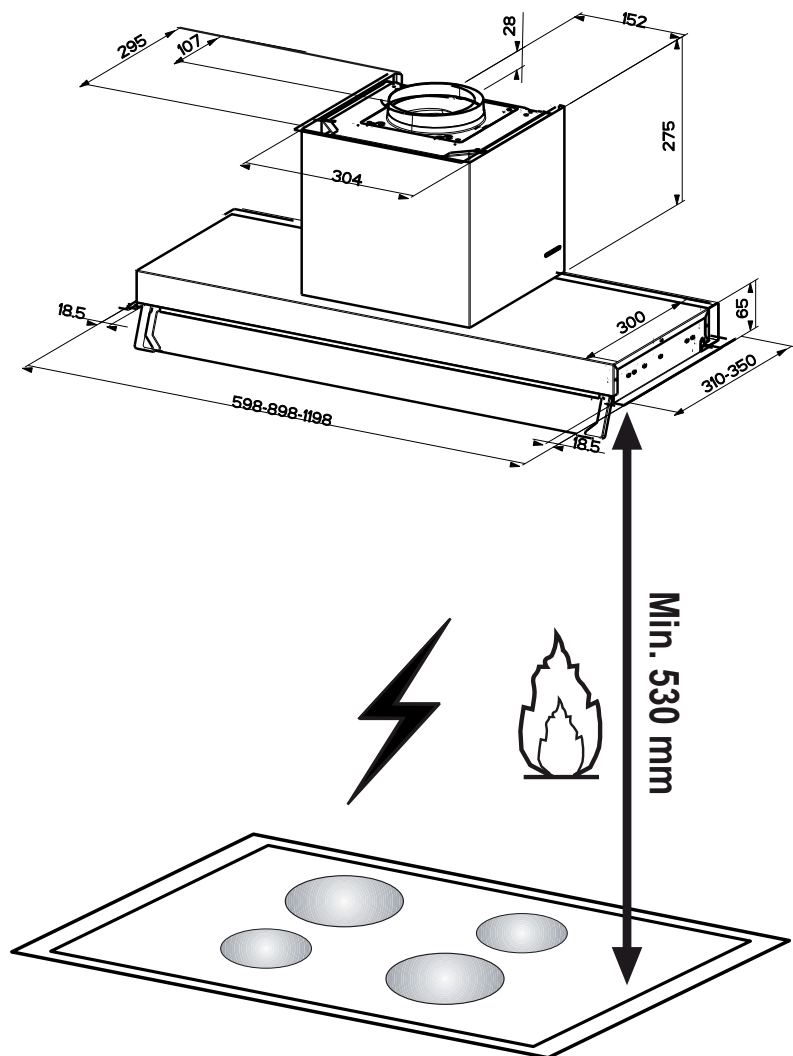
- Odsavač je konstruován výlučně pro použití v domácnosti.
- Nepoužívejte odsavač k jiným účelům než k jakým je určen.
- Nenechávejte pod odsavačem volný oheň vysoké intenzity.
- Reguluje vždy oheň tak, aby nepřesahoval okraj dna použitého hrnce.
- Kontrolujte zařízení během vaření: přehřátý olej se může vznítit.
- Odsavač nesmějí používat děti či osoby neobeznámené s jeho správným používáním.

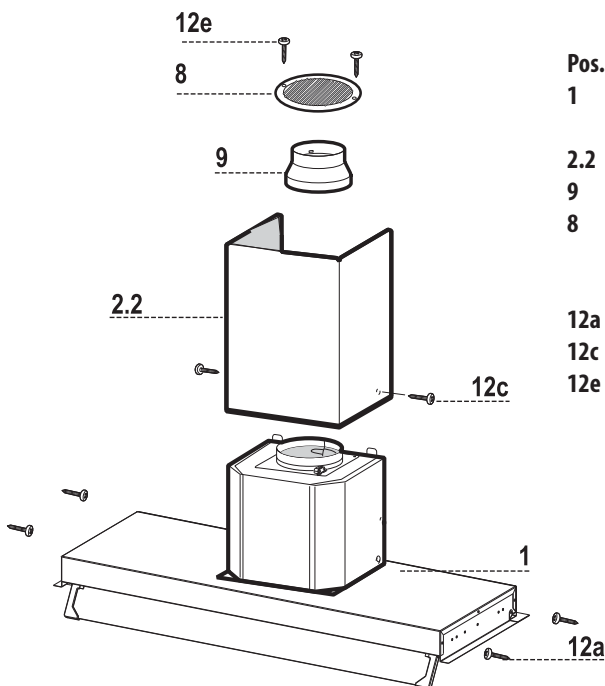
ÚDRŽBA

- Před začátkem jakékoliv údržbové operace vytáhněte přívodový kabel z elektrické sítě nebo přerušete přívod proudu vypínačem.
- Dodržujte včasnou a dostatečnou údržbu filtrů v závislosti na míře používání.
- Pro čištění povrchu odsavače nikdy nepoužívejte agresivní prostředky, zejména takové, které obsahují abrazivní složky, chlór nebo rozpouštědla.
- Doporučujeme používat prostředky, které pro tento účel dodává výrobce.



ROZMĚRY





SLOŽENÍ ODSAVAČE - PŘÍSLUŠENSTVÍ

Pos. ks ČÁSTI VÝROBKU

- 1 1 korpus (tělo) odsavače s ovládáním, osvětlením a tukovými filtry
- 2.2 1 komín
- 9 1 redukce průměr 150/120 mm
- 8 1 výstupní směrová mřížka

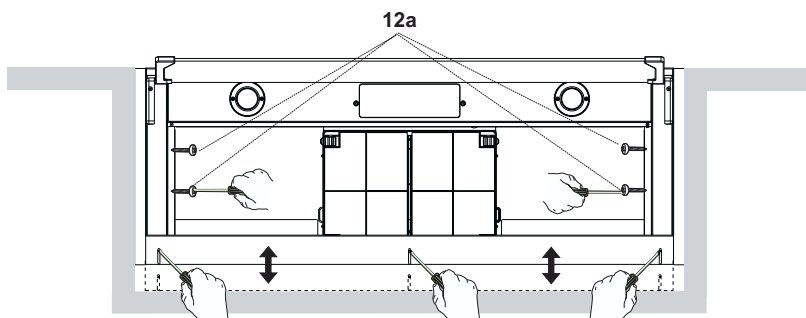
PŘÍSLUŠENSTVÍ

- 12a 4 šrouby 3,9x13mm
- 12c 2 šrouby 2,9x6,5mm
- 12e 2 šrouby 2,9x9,5mm

DOKUMENTACE

- 1 návod k použití

PŘÍPRAVA UCHYCENÍ TĚLA ODSAVAČE



UCHYCENÍ TĚLA ODSAVAČE

- Vyjměte kovové tukové filtry z těla odsavače.
- Tělo odsavače usadte na své místo mezi skříňky a upevněte přiloženými čtyřmi šrouby **12a**.
- Prostor zespodu mezi tělem odsavače a zdi vykryjte výsuvným zadním panelem.
- Nasadte kovové tukové filtry.

PŘIPOJENÍ VZDUCHOVÉHO POTRUBÍ

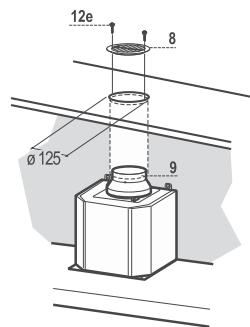
PROVOZ S VNĚJŠÍM ODTAHEM VZDUCHU:

- Na výstupní hrdlo nasadíme zpětnou klapku Faber 150mm (není součástí standardní výbavy).
- Na zpětnou klapku nasadíme pevnou, nebo flexibilní trubku odtahového potrubí průměru 150 mm.
- Při krátkém potrubí (max. 1 koleno) se přípouští použít potrubí průměru 125 mm.
- V tomto případě použijte redukci **9**.
- Pro uchycení potrubí ke zpětné klapce použijte lepicí pásku. Kovová šroubovací spona může plastovou část zpětné klapky deformovat a způsobit tak její nefunkčnost.

PŘIPOJENÍ VZDUCHOVÉHO POTRUBÍ

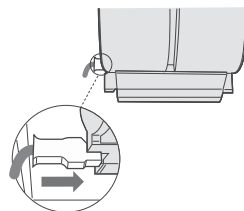
RECIRKULAČNÍ PROVOZ:

- V horní části skříňky vyřízněte otvor o průměru 130 mm.
- Na výstupní hrdlo nainstalujte redukci **9**.
- Otvor v polici a výstupní hrdlo redukce **9** propojte pevnou nebo flexibilní trubicou o průměru 125 mm.
- Výstupní směrovou mřížku přiložte z vrchu na polici a připevněte dvěma šrouby **12e**.
- Nainstalujte uhlíkové filtry.



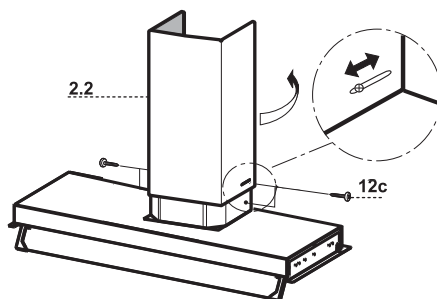
ELEKTRICKÉ PŘIPOJENÍ

- Pokud je přístroj zapojen přes dvupolový vypínač, musí být jeho kontakty vzdáleny nejméně 3 mm.
- Vyjměte kovové tukové filtry a zkontrolujte zda je konektor napájecího vedení zasunut do zásuvky umístěné po straně ventilační jednotky.

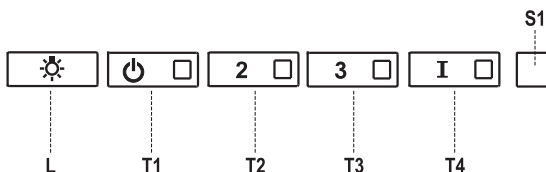


MONTÁŽ KOMÍNU

- Na korpus odsavače nasadte komínek.
- V místě oválných otvorů uchyťte šrouby **12c** - nepřítahujte.
- Seřídte komínek tak, aby doléhal na zadní stěnu.
- Šrouby **12c** utáhněte.



OVLÁDÁČÍ PANEL S TLAČÍTKY

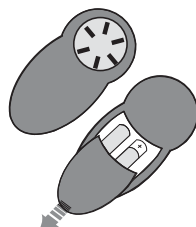


TLAČÍTKO		FUNKCE	LED
L	0/1 světlo	Stlačením zapneme a vypneme osvětlení.	
T1	0/1 motor	Krátkým stlačením zapneme první rychlost. Stlačením na cca 2 vteřiny vypneme motor z kterékoliv rychlosti.	Svítlí Zhasne
T2	druhá rychlost	Stlačením volíme druhou rychlost. Přidržením tlačítka na cca 5 vteřin při vypnutém motoru a osvětlení aktivujeme signalizaci nasycení uhlíkových filtrů (pouze při recirkulačním provozu). LED dioda problikne dvakrát, signalizace je aktivována. Při opětovném přidržení klávesy na cca 5 vteřin LED dioda problikne jednou – signalizace je deaktivována.	Svítlí
T3	třetí rychlost	Stlačením volíme třetí rychlost. Přidržením tlačítka na cca 3 vteřiny při vypnutém motoru a osvětlení vynulujeme - resetujeme signál nasycených filtrů. Pro potvrzení operace LED dioda S1 zabliká (viz kapitola Údržba, str. 10).	Svítlí
T4	čtvrtá rychlost	Stlačením volíme maximální, zvláště intenzivní odťah. Používá se ve výjimečných případech, při tomto výkonu je nutno počítat se zvýšenou hlučností. Může být vypnuta ručně stisknutím kteréhokoliv tlačítka rychlosti. Přidržením tlačítka na cca 5 vteřin při vypnutém motoru a osvětlení aktivujeme příjem dálkového ovládání. LED dioda problikne dvakrát - příjem dálkového ovládání je aktivován. Opětným přidržením tlačítka na cca 5 vteřin příjem dálkového ovládání deaktivujeme. LED dioda problikne jednou - dálkové ovládání je deaktivováno.	Svítlí Svítlí
S1	signalizace	Signalizuje nutnost umytí kovových tukových filtrů. Po 100 hodinách práce odsavače se LED rozsvítí. Vynulování (reset) viz kapitola Údržba, str. 10. Signalizace nasycení pachových uhlíkových filtrů (je-li aktivována). Po 200 hodinách práce odsavače LED začne blikat.	Svítlí Bliká

DÁLKOVÉ OVLÁDÁNÍ

Odsavač lze řídit dálkovým ovladačem, který není součástí standardní výbavy. Ovladač je napájený standardními zinkokarbonovými alkalickými 1,5 V bateriemi typu LR03-AAA.

- Nenechávejte dálkový ovladač v blízkosti tepelného zdroje.
- Použité baterie musí být zlikvidovány správným způsobem.
- Před prvním použitím je nutné dálkové ovládání aktivovat (viz kapitola Ovládání).



FILTRY

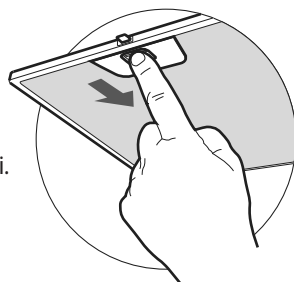
Pravidelná údržba zajistí dlouhodobý bezvadný provoz a dobrou výkonnost. Zvláštní pozornost věnujte kovovým tukovým filtrům a při filtračním (recirkulačním) provozu též aktivním uhlíkovým filtrům.

KOVOVÉ TUKOVÉ FILTRY

Tukový kazetový filtr je omyvatelný běžným čistícím prostředkem nebo v myčce. Nutnost údržby je signalizována rozsvícením LED diody **S1**, v každém případě doporučujeme jejich čištění přibližně jednou za 2 měsíce.

ČIŠTĚNÍ FILTRŮ:

- Stlačením západky uvolníte a vyjměte kovové kazetové filtry.
- Umyjte filtry vodou a běžným mycím prostředkem, nebo v myčce nádobí. Před jejího zpětnou montáží je nechejte řádně usušit.
- Umístěte filtry zpět na své místo. Postupujte analogicky, jako při jeho demontáži.



VYNULOVÁNÍ (RESET) VÝSTRAŽNÉHO SIGNÁLU:

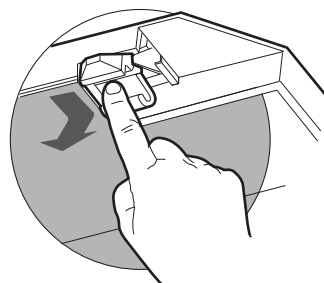
- Vypněte osvětlení a motor ventilační jednotky.
- Stiskněte tlačítko **T3** nejméně na 3 vteřiny, až do potvrzení operace zablikáním LED-diody **S1**.

UHLÍKOVÝ FILTR (PŘI RECIRKULAČNÍM PROVOZU)

Aktivní uhlíkový filtr není omyvatelný ani recyklovatelný. Je nutná jeho výměna, když LED dioda **S1** začne blikat, nebo minimálně každé 4 měsíce.

VÝMĚNA FILTRU:

- Otevřete dolní panel se žárovkami.
- Sejměte kovové tukové filtry.
- Vyjměte uhlíkový filtr, který je již nasycen, stlačením západek, jak je naznačeno na obrázku.
- Namontujte nový filtr. Usazením do „žlábků“ a tlakem docílíte fixaci pomocí plastových západek.
- Nasadte zpět kovové tukové filtry a zavřete panel.

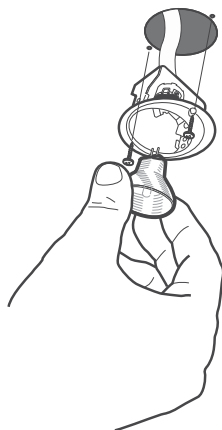


VYNULOVÁNÍ (RESET) VÝSTRAŽNÉHO SIGNÁLU:

- Vypněte osvětlení a motor ventilační jednotky.
- Stiskněte tlačítko **T3** nejméně na 3 vteřiny, až do potvrzení operace zablikáním LED-diody **S1**.

OSVĚTLENÍ
STILNOVO PLUS
VÝMĚNA 20W HALOGENOVÉ ŽÁROVKY:

- Odšroubujte 2 samořezné šroubky, které uchycují kryt osvětlení a kryt sejměte.
- Vytáhněte žárovku z objímky.
- Nahradte ji stejnou žárovkou se stejnými charakteristikami.
- Přiložte zpět kryt, přišroubujte samořeznými šroubky.


STILNOVO LUX
PŘI PORUŠE OSVĚTLENÍ VOLEJTE SERVIS.
Upozornění:

Tento spotřebič je vybaven bílými LEDkami třídy 1M podle normy EN 6 0825-1: 1994 + A1: 2002 + A2: 2001 standard. Maximální optický výkon 439 nm, 7uW.

Nedívejte se přímo do světla přes optiku (kukátko, lupu).

ÚDRŽBA POVRCHU ODSAVAČE

- První vyčištění a ošetření povrchu je třeba provést ihned po instalaci výrobku.
- Odsavač čistěte a ošetřujte pravidelně.
- Nepoužívejte příliš mokré hadříky či houby, ani proud vody.
- Nepoužívejte hrubé látky nebo prostředky, které by mohly povrch odsavače mechanicky poškodit.
- Na lakovaný povrch nepoužívejte ředidla ani alkoholy, protože by mohlo dojít k jeho zmatnění.
- Při čištění nerezového povrchu **nepoužívejte prostředky, které obsahují agresivní látky**, především chlór. **Můžete tím způsobit jeho nevratné poškození.** Nepoužívejte prostředky pro čištění vodovodních baterií a dřezů, obsahují agresivní složky, které vyžadují po užití důkladný oplach vodou. Nepoužívejte benzin, může zanechat na nerezovém povrchu duhové skvrny. Vhodnými prostředky jsou lihová čisticidla, jemné saponáty nebo mýdlová voda.
- Po vyčištění odsavače je jeho povrch zbaven ochranných látek a mohou na něm ulpět chemické složky z čistících prostředků, které reagují i s kvalitním nerezovým materiálem.
- **Je proto třeba po každém vyčištění použít prostředek k ošetření ušlechtilé oceli.** Zabráníte tak možnému poškození výrobku, tvoření otisků prstů při doteku a usnadníte si podstatným způsobem jeho další údržbu.

Doporučujeme: Clin&Clin (čisticí a leštící prostředky), Würth (ošetřující sprej pro ušlechtilé oceli). Tyto prostředky jsou dodávány do sítě prodejců odsavačů Faber.

Důležité upozornění: Poškození povrchu výrobku nedodržením těchto pokynů nelze považovat za výrobní nebo technologickou vadu a nemůže být uznáno jako oprávněná reklamacie v rámci záruky.



Zastoupení pro Českou republiku:
PROMTINVEST spol. s r.o.
e-mail: info@odsavacefaber.cz, www.odsavacefaber.cz
tel.: +420 566 630 160, fax: +420 566 631 161