



FABER

Návod k použití

Model

Flow,
Flow Gloss

Vážený zákazníku,

děkujeme za Vaši důvěru při výběru odsavače par. Tento výrobek byl navržen a vyroben s maximální péčí, na základě dlouholeté tradice, vývoje a výzkumů, s důrazem na prvotřídní kvalitu.

K tomu, aby Váš odsavač dobře plnil svoji funkci, je třeba dodržet pokyny, které jsou uvedeny v tomto návodu. Zvláštní pozornost prosím věnujte následujícím čtyřem bodům, týkají se totiž záležitostí, ve kterých nejčastěji dochází k pochybení. Uvádíme je proto na tomto místě, přestože se s těmito informacemi setkáte znovu v příslušných kapitolách.

- Dbejte, aby odtahové potrubí bylo dostatečně dimenzované. Pro výrobky s výkonem do 250 m³/hod. postačí potrubí o průměru 100 mm (nebo ploché potrubí odpovídajícího průřezu), pro výkon 250 - 650 m³/hod. je nutné použít potrubí o průměru nejméně 125 mm (nebo odpovídající ploché potrubí), pro výkony nad 650 m³/hod. je nutné použít potrubí o průměru 150 mm (nebo odpovídající ploché potrubí). **Nedostatečně dimenzované, nebo příliš dlouhé (více jak 4m) a členité potrubí podstatně snižuje účinnost odsavače a zároveň zvyšuje jeho hlučnost.** U dlouhého potrubí je navíc větší nebezpečí kondenzace vodních par.
- Bude-li odsavač pracovat s vnějším odtahem (ne jako recirkulační), dbejte, aby byla instalována **zpětná klapka**.
- Ani u nejvýkonnějších výrobků nevzniká v sací zóně tak silné proudění vzduchu, které by dokázalo dokonale usměrnit a odsát veškerý parami nasycený vzduch nad varnou deskou. **Pokud pozorujete (například při silném varu vody v otevřené nádobě), že část par nebyla nasáta, nejedná se zpravidla o závalu.** Správně dimenzovaný a instalovaný odsavač totiž zajistí několikrát za hodinu kompletní výměnu vzduchu ve Vaší kuchyni, což postačuje k optimálnímu odvětrání při vaření. A pokud jej necháte pracovat ještě určitou dobu po ukončení vaření, dosáhnete dokonalého odstranění veškerých par a pachů.
- Odsavače par v provedení INOX jsou vyrobeny z nerezové oceli AISI 430 (ČSN 17040, DIN 1.4016).
- Nerezový povrch je ušlechtilý, ale velmi zranitelný. Vyvarujte se při čištění použití prostředků, které by jej mohly poškrábat. **Nikdy nepoužívejte prostředky obsahující agresivní látky, zejména chlór (Savo a pod.), které mohou zanechat na povrchu neodstranitelné skvrny.** Doporučujeme používat prostředky, které pro tento účel dodává výrobce. Věnujte zvýšenou pozornost kapitole v závěru tohoto návodu - **Údržba povrchu odsavače**.

Mnoho spokojenosti s novým pomocníkem ve Vaší domácnosti přeje

PROMTINVEST spol. s r.o.
zastoupení FABER pro ČR

OBSAH:

RADY A DOPORUČENÍ	3
TECHNICKÝ NÁKRES	4
SLOŽENÍ ODSAVAČE	5
POSTUP PŘI INSTALACI	6
OVLÁDÁNÍ	9
ÚDRŽBA	11

INSTALACE

- S ohledem na nutnost dodržení bezpečnostních předpisů a zásad pro odvádění vzduchu z místnosti doporučujeme svěřit instalaci odborné firmě. Výrobce se zříká jakékoliv odpovědnosti za škody způsobené neodbornou instalací, neodpovídající příslušným normám.
- Minimální bezpečnostní vzdálenost mezi varnou deskou a odsavačem musí být 550 mm.
- Zkontrolujte, zda napětí v síti odpovídá napětí uvedenému na výrobním štítku uvnitř odsavače.
- Napojte odsavač na potrubí průměru 150 mm. Potrubí vedte nejkratší možnou cestou.

Pro instalaci ve verzi s odvodem vzduchu mimo místnost nasadte na výstup zpětnou klapku Faber 150 mm (není součástí výbavy).

Pozor! Použití potrubí menšího průměru, než je uvedeno, dlouhé (více jak 4m) nebo členité potrubí má za následek podstatné snížení výkonu a zvýšení hluchnosti přístroje. V takovém případě nemůže být uplatněna záruka na deklarované parametry.

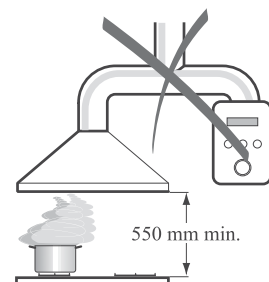
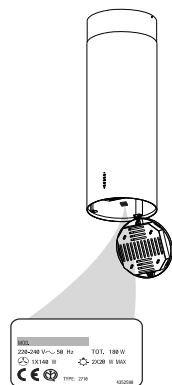
- Nenapojujte odsavač na kouřovody, které odvádí spaliny.
- V případě, že v místnosti se nacházejí kromě odsavače také zařízení s přímým spalováním, například plynové spotřebiče, je třeba zajistit dostatečné větrání místnosti. Správný a bezpečný provoz je zajištěn, pokud maximální podtlak v místnosti nepřesáhne 0,04 mBar, zabrání se tak zpětnému průniku zplodin z hoření do místnosti.

POUŽITÍ

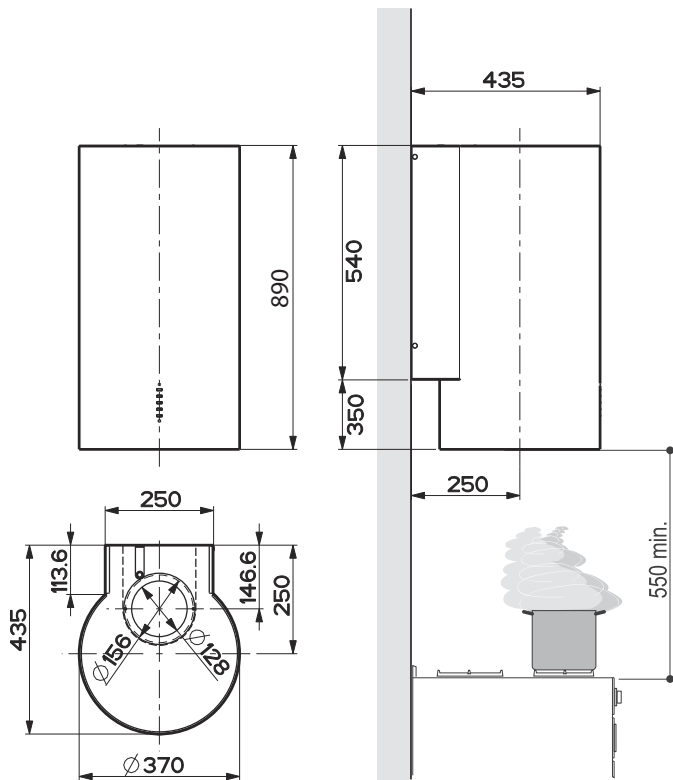
- Odsavač je konstruován výlučně pro použití v domácnosti.
- Nepoužívejte odsavač k jiným účelům než k jakým je určen.
- Nenechávejte pod odsavačem volný oheň vysoké intenzity.
- Reguluje vždy oheň tak, aby nepřesahoval okraj dna použitého hrnce.
- Kontrolujte zařízení během vaření: přehřátý olej se může vznítit.
- Odsavač nesmějí používat děti či osoby neobeznámené s jeho správným používáním.

ÚDRŽBA

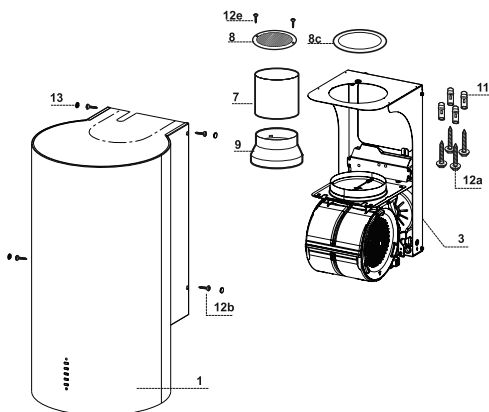
- Před začátkem jakékoliv údržbové operace vytáhněte přívodový kabel z elektrické sítě nebo přerušete přívod proudu vypínačem.
- Dodržujte včasnou a dostatečnou údržbu filtrů v závislosti na míře používání.
- Pro čištění povrchu odsavače nikdy nepoužívejte agresivní prostředky, zejména takové, které obsahují abrazivní složky, chlór nebo rozpouštědla.
- Doporučujeme používat prostředky, které pro tento účel dodává výrobce.



ROZMĚRY



SLOŽENÍ ODSAVAČE - PŘÍSLUŠENSTVÍ



Pos. ks ČÁSTI VÝROBKU

- 1 1 korpus (tělo) odsavače s ovládním, osvětlením, tukovými filtry
- 3 1 nosná konstrukce s ventilační jednotkou
- 7 1 trubka PVC
- 8 1 výstupní směrová mřížka
- 8c 1 rámeček
- 9 1 redukce průměr 150/120 mm

PŘÍSLUŠENSTVÍ

- 11 4 hmoždinky průměr 10 mm
- 12a 4 šrouby 5x70
- 12b 4 šrouby M4x15
- 12e 2 šrouby 2,9x9,5
- 13 4 krytky

DOKUMENTACE

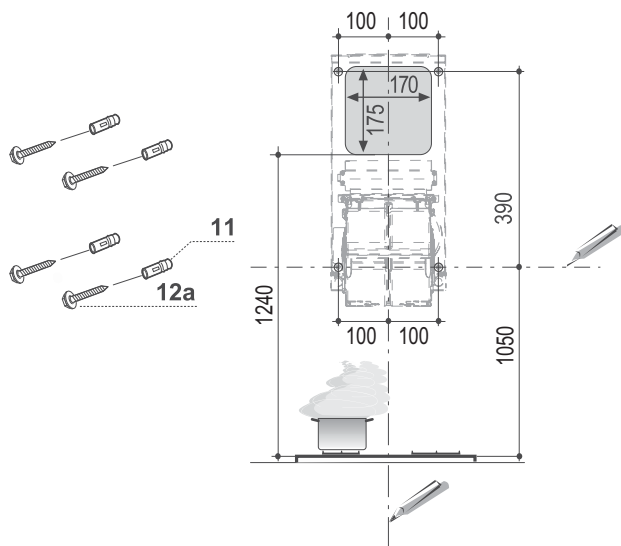
- 1 1 návod k použití

PŘÍPRAVA ODTAHOVÉHO POTRUBÍ

U odsavače Flow / Flow Gloss je možné vyvést odtažové potrubí buď vzhůru, nebo dozadu v rámci otvoru 170x175 v nosné konstrukci (viz obrázek). Při odvodu vzduchu dozadu musí být před započítím instalace připravena vzduchotechnická část tak, aby vstup do potrubí byl umístěn v rámci této zóny.

DŮLEŽITÉ UPOZORNĚNÍ

Aby Váš odsavač podával optimální výkon při nízké hlučnosti, je velmi důležité, aby byl připojen na potrubí, které má parametry odpovídající jeho výkonu. Potrubí, které klade odváznému vzduchu velký odpor, může velmi podstatně snížit výkon a zároveň zvýšit hlučnost výrobku.


PŘÍPRAVA UCHYCENÍ

- Za pomoci olovnice naznačte na zdi svislou osu, která by měla procházet středem varné desky.
- Označte první vodorovnou osu pro otvory k uchycení odsavače, která z bezpečnostních důvodů musí být minimálně 1050 mm nad úrovní varné desky.
- Jak je zobrazeno na obrázku, na vodorovné ose vyznačte středy pro otvory ve vzdálenosti 100 mm od svislé osy.
- Nakreslete druhou vodorovnou osu, která je 390 mm nad první a opět vyznačte středy pro otvory ve vzdálenosti 100 mm od svislé osy.
- Vyrvejte otvory pro hmoždinky vrtákem o průměru 10 mm.
- Vyrvané otvory osadte hmoždinkami **11**.

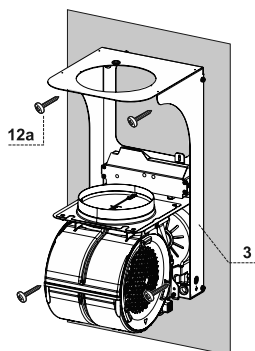
Postup při instalaci

MONTÁŽ NOSNÉ KONSTRUKCE ODSAVAČE:

- Přiložte nosnou konstrukci **3** ke zdi a ujistěte se, že otvory ve zdi korespondují s otvory v zadní desce.
- Uchyťte nosnou konstrukci ke zdi 4 přiloženými šrouby **12a** (5x70), které jsou součástí dodávky.
- Před dotažením šroubů se ujistěte, že nosná konstrukce odsavače je ve vodováze. Poté šrouby dotáhněte.

DŮLEŽITÉ UPOZORNĚNÍ

Pokud se odsavač instaluje jako recirkulační, musí být umístěn tak, aby mezera mezi horní rovinou odsavače a stropem (policí) byla alespoň 8 - 10 cm.



PŘIHOJENÍ ODTAHOVÉHO POTRUBÍ

ZADNÍ VÝSTUP:

- Na výstup z ventilační jednotky nasadte zpětnou klapku Faber o průměru 150 mm (není součástí výbavy).
- Na zpětnou klapku nasadte pevné nebo flexibilní potrubí průměru 150 mm.

POZOR! Při upevnění flexibilního potrubí na zpětnou klapku doporučujeme použít lepicí pásku. Při upevnění kovovou sponou může dojít k deformaci zpětné klapky, která se tak může stát nefunkční.

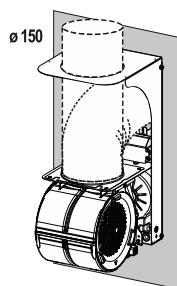
HORNÍ VÝSTUP:

- Na výstup z ventilační jednotky nasadte zpětnou klapku Faber o průměru 150 mm (není součástí výbavy).
- Na zpětnou klapku nasadte pevné nebo flexibilní potrubí průměru 150 mm.
- Potrubí vedte otvorem v nosné konstrukci směrem vzhůru.

POZOR! Při upevnění flexibilního potrubí na zpětnou klapku doporučujeme použít lepicí pásku. Při upevnění kovovou sponou může dojít k deformaci zpětné klapky, která se tak může stát nefunkční.

RECIRKULAČNÍ PROVOZ:

- Na výstupní hrdlo ventilační jednotky nasadte trubku PVC **7** o průměru 150 mm.
- Horní okraj trubky by měl lícovat s horní plochou nosné konstrukce.



MONTÁŽ TĚLA ODSAVAČE

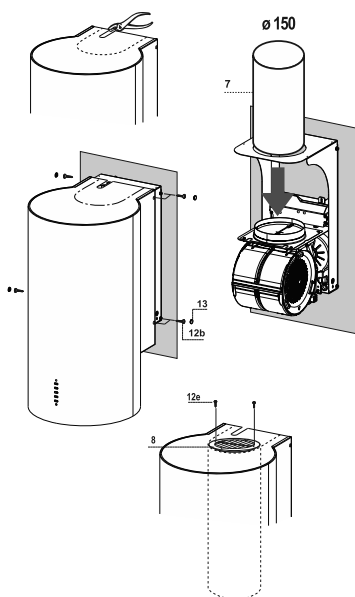
PROVOZ S VNĚJŠÍM ODTAHEM VZDUCHU:

Odvod vzduchu dozadu

- Nasadíte tělo na nosnou konstrukci a při pevněte je 4 šrouby **12b**.
- Montážní otvory pro šrouby překryjte zásepky **13**.
- Propojte konektory kabeláže mezi motorem a tělem odsavače.
- Nasadíte do závěsu (pantu) spodní panel s osvětlením.
- Propojte konektory pro napájení osvětlení.

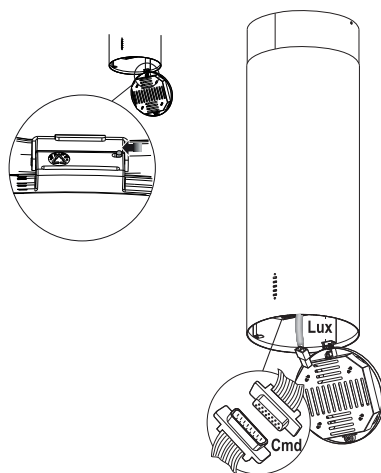
Odvod vzduchu nahoru

- Vylomte předznačený díl v horní nerezové části těla odsavače
- Nasadíte tělo na nosnou konstrukci a připevněte je šrouby **12b**.
- Montážní otvory pro šrouby překryjte zásepky **13**.
- Propojte konektory kabeláže mezi motorem a tělem odsavače.
- Nasadíte do závěsu (pantu) spodní panel s osvětlením.
- Propojte konektory pro napájení osvětlení.



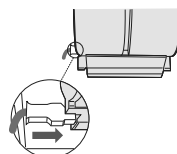
RECIRKULAČNÍ PROVOZ:

- Vylomte předznačený díl v horní nerezové části těla odsavače.
- Nasadíte tělo na nosnou konstrukci a připevněte je 4 šrouby **12b**.
- Montážní otvory pro šrouby překryjte zásepky **13**.
- Na trubku PVC **7** přiložte směrovou mřížku **8** tak, aby proud vzduchu směřoval do místnosti.
- Směrovou mřížku upevněte dvěma šrouby **12a**.
- Propojte konektory kabeláže mezi motorem a tělem odsavače.
- Pokud není instalován uhlíkový (pachový) filtr, instalujte jej.
- Nasadíte do závěsu (pantu) spodní panel s osvětlením.
- Propojte konektory pro napájení osvětlení.

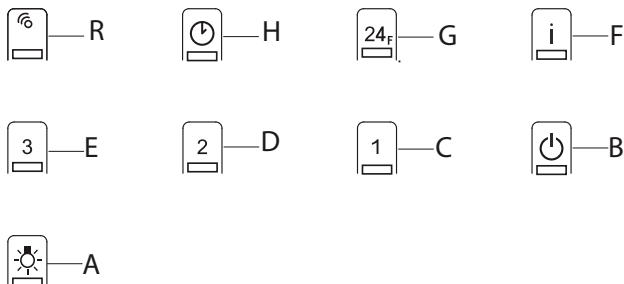


ELEKTRICKÉ PŘIPOJENÍ

- Pokud je přístroj zapojen přes dvoupólový vypínač, musí být jeho kontakty vzdáleny nejméně 3 mm.
- Vyjměte kovové tukové filtry (viz. kap. Údržba) a zkontrolujte zda konektor napájecího vedení je správně zasunut do zásuvky umístěné po straně ventilační jednotky.



OVLÁDACÍ PANEL



TLAČ.	FUNKCE	LED DIODA
A	Spínač světel Zapíná a vypíná osvětlení na maximální nebo tlumenou intenzitu.	Led dioda A svítí.
B	Vypínač motoru. Dotykem po dobu 5 sekund zablokujete/odblokujete Ovládací panel. (např. při čištění povrchu)	Tlačítka blikají.
C	Spínač první rychlosti.	Led dioda C svítí.
D	Spínač druhé rychlosti.	Led dioda D svítí.
E	Spínač třetí rychlosti.	Led dioda E svítí.
F	Aktivuje/deaktivuje intenzivní odťah z kterékoliv rychlosti včetně vypnutého stavu. Po uplynutí 10 minut se odsavač přepne automaticky na naposledy zvolenou rychlost, ze které byl intenzivní odťah aktivován. Funkci lze vypnout dotykem klávesy B .	Led dioda F bliká.
	Dotykem klávesy po dobu asi 5 vteřin (všechny funkce jsou vypnuty) se aktivuje funkce signalizace nasycení uhlíkových filtrů	Led dioda B dvakrát problikne.
	Jestliže klávesu znovu podržíte po dobu 5 vteřin, funkce signalizace nasycení uhlíkových filtrů je deaktivována.	Led dioda B problikne jednou.

G Spínač funkce „ventilace 24“. Ventilací jednotka pracuje velmi potichu malým výkonem 10 minut každou hodinu. Funkce může být spuštěna z kteréhokoliv režimu, kromě režimu doběh **H** a intenzivní chod **F**.

Je-li signalizována nutnost údržby (výměny) filtrů, lze přidržením klávesy na cca 5 vteřin signál resetovat (vynulovat). Signalizace je patrná pouze když je motor vypnutý.

H Spínač funkce „doběh“. Aktivací funkce krátkým stiskem klávesy pracuje přístroj ještě 30 minut pro dokonalé odvětrání místnosti. Poté se automaticky vypne motor i osvětlení.
Přidržíme-li klávesu asi 5 vteřin aktivujeme/deaktivujeme snímač dálkového ovládání.

R

DÁLKOVÉ OVLÁDÁNÍ

Odsavač lze řídit dálkovým ovladačem, který není součástí standardní výbavy. Ovladač je napájený standardními zinko-karbonovými alkalickými 1,5 V bateriemi typu LR03-AAA.

- Před prvním používáním je třeba funkci dálkového ovladače aktivovat (viz kapitola ovládání).
- Nenechávejte dálkový ovladač v blízkosti tepelného zdroje.
- Použité baterie musí být zlikvidovány správným způsobem.

Svítil Led dioda **G**.

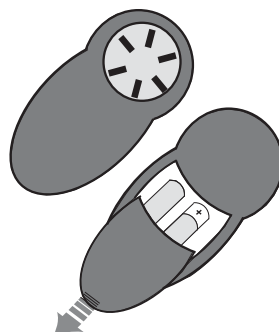
Led dioda **B** zabliká 3x
Po resetu (vynulování) signalizace zhasne.

Led dioda **G** svítí – signalizace nutnosti umytí tukových filtrů (po 100 hodinách provozu)
Led dioda **G** bliká – signalizace nutnosti výměny uhlíkových a umytí tukových filtrů (po 200 hodinách provozu).

Led dioda doběhu **H** svítí.

Led dioda **B** blikne dvakrát/ jednou

Přijímač dálkového ovládání



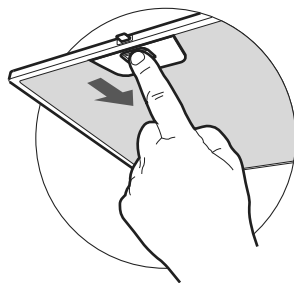
Pravidelná údržba zajistí dlouhodobý bezvadný provoz a dobrou výkonnost. Zvláštní pozornost věnujte kovovým tukovým filtrům a při filtračním (recirkulačním) provozu též aktivním uhlíkovým filtrům.

KOVOVÝ TUKOVÝ FILTR

Tukový kazetový filtr je omyvatelný běžným čistícím prostředkem nebo v myčce. Je nezbytné jej vyčistit, kdy dioda svítí nebo minimálně každé 2 měsíce. Potřeba čištění se zvyšuje se zvyšující se frekvencí používání.

ČIŠTĚNÍ FILTRU:

- Stlačením západky uvolněte a vyjměte kovový kazetový filtr.
- Umyjte filtr vodou a běžným mycím prostředkem, nebo v myčce nádobí. Před jeho zpětnou montáží jej nechejte řádně osušit.
- Umístěte filtr zpět na své místo. Postupujte analogicky, jako při jeho demontáži.



VYNULOVÁNÍ (RESET) VÝSTRAŽNÉHO SIGNÁLU:

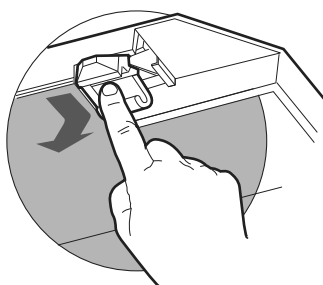
- Vypněte osvětlení a motor ventilační jednotky.
- Přidržte klávesu **G** nejméně 5 vteřin, LED dioda zhasne.

UHLÍKOVÝ PACHOVÝ FILTR (PŘI RECIRKULAČNÍM PROVOZU)

Uhlíkový pachový filtr není omyvatelný ani recyklovatelný. Je nutná jeho výměna, když LED dioda **G** (je-li funkce aktivována) začne blikat, nebo minimálně každé 4 měsíce.

Před prvním použitím odsavače v recirkulačním režimu (lze i později) je nutné aktivovat signalizaci nasycení uhlíkových filtrů.

- vypněte motor a osvětlení
- přidržte klávesu **F** na dobu cca 5 vteřin
- LED dioda **B** problikne dvakrát/jednou, signalizace nasycení je aktivována/deaktivována



VÝMĚNA FILTRŮ:

- Sejměte kovový tukový filtr.
- Vyjměte uhlíkový filtr, který je již nasycen, stlačením západek, jak je naznačeno na obrázku.
- Namontujte nový filtr. Usazením do "žlábků" a tlakem docílíte fixaci pomocí plastových západek.
- Nasadte zpět kovový tukový filtr.

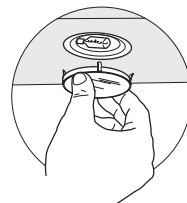
VYNULOVÁNÍ (RESET) VÝSTRAŽNÉHO SIGNÁLU:

- Vypněte osvětlení a motor ventilační jednotky.
- Přidržte tlačítko **G** na min. 5 vteřin.

OSVĚTLENÍ

Varování:

Toto zařízení je vybaveno bílými LED lampami klasifikovanými jako 1M podle normy EN 60825-1: 1994 + A1:2002 + A2 :2001; maximální vyzářovaný optický výkon @439nm: 7μW. Nedívejte se přímo do světla přes optické zařízení (dalekohled, zvětšovací skla, atd.)



Pro výměnu kontaktujte technickou podporu.

ÚDRŽBA POVRCHU ODSAVAČE

- První vyčištění a ošetření povrchu je třeba provést ihned po instalaci výrobku.
- Odsavač čistěte a ošetřujte pravidelně.
- Nepoužívejte příliš mokré hadříky či houby, ani proud vody.
- Nepoužívejte hrubé látky nebo prostředky, které by mohly povrch odsavače mechanicky poškodit.
- Na lakovaný povrch nepoužívejte ředidla ani alkoholy, protože by mohlo dojít k jeho zmatnění.
- Při čištění nerezového povrchu **nepoužívejte prostředky, které obsahují agresivní látky**, především chlór. **Můžete tím způsobit jeho nevratné poškození.** Nepoužívejte prostředky pro čištění vodovodních baterií a dřezů, obsahují agresivní složky, které vyžadují po užití důkladný oplach vodou. Nepoužívejte benzin, může zanechat na nerezovém povrchu duhové skvrny. Vhodnými prostředky jsou lihová čisticidla, jemné saponáty nebo mýdlová voda.
- Po vyčištění odsavače je jeho povrch zbaven ochranných látek a mohou na něm ulpět chemické složky z čistících prostředků, které reagují i s kvalitním nerezovým materiálem.
- **Je proto třeba po každém vyčištění použít prostředek k ošetření ušlechtilé oceli.** Zabráníte tak možnému poškození výrobku, tvoření otisků prstů při doteku a usnadníte si podstatným způsobem jeho další údržbu.

Doporučujeme: Clin&Clin (čisticí a lešticí prostředky), Würth (ošetřující sprej pro ušlechtilé oceli). Tyto prostředky jsou dodávány do sítě prodejců odsavačů Faber.

Důležité upozornění: Poškození povrchu výrobku nedodržením těchto pokynů nelze považovat za výrobní nebo technologickou vadu a nemůže být uznáno jako oprávněná reklamační v rámci záruky.





Zastoupení pro Českou republiku:
PROMTINVEST spol. s r.o.
e-mail: info@odsavacefaber.cz, www.odsavacefaber.cz
tel.: +420 566 630 160, fax: +420 566 631 161