



**FABER**

Návod k použití

Model

Nice, Ray

### Vážený zákazníku,

děkujeme za Vaši důvěru při výběru odsavače par. Tento výrobek byl navržen a vyroben s maximální péčí, na základě dlouholeté tradice, vývoje a výzkumů, s důrazem na prvotřídní kvalitu.

K tomu, aby Váš odsavač dobře plnil svoji funkci, je třeba dodržet pokyny, které jsou uvedeny v tomto návodu. Zvláštní pozornost prosím věnujte následujícím čtyřem bodům, týkají se totiž záležitostí, ve kterých nejčastěji dochází k pochybení. Uvádíme je proto na tomto místě, přestože se s těmito informacemi setkáte znovu v příslušných kapitolách.

- Dbejte, aby odtahové potrubí bylo dostatečně dimenzované. Pro výrobky s výkonem do 250 m<sup>3</sup>/hod. postačí potrubí o průměru 100 mm (nebo ploché potrubí odpovídajícího průřezu), pro výkon 250 - 650 m<sup>3</sup>/hod. je nutné použít potrubí o průměru nejméně 125 mm (nebo odpovídající ploché potrubí), pro výkony nad 650 m<sup>3</sup>/hod. je nutné použít potrubí o průměru 150 mm (nebo odpovídající ploché potrubí). **Nedostatečně dimenzované, nebo příliš dlouhé (více jak 4m) a členité potrubí podstatně snižuje účinnost odsavače a zároveň zvyšuje jeho hlučnost.** U dlouhého potrubí je navíc větší nebezpečí kondenzace vodních par.
- Bude-li odsavač pracovat s vnějším odtahem (ne jako recirkulační), dbejte, aby byla instalována **zpětná klapka**.
- Ani u nejvýkonnějších výrobků nevzniká v sací zóně tak silné proudění vzduchu, které by dokázalo dokonale usměrnit a odsát veškerý parami nasycený vzduch nad varnou deskou. **Pokud pozorujete (například při silném varu vody v otevřené nádobě), že část par nebyla nasáta, nejedná se zpravidla o závalu.** Správně dimenzovaný a instalovaný odsavač totiž zajistí několikrát za hodinu kompletní výměnu vzduchu ve Vaší kuchyni, což postačuje k optimálnímu odvětrání při vaření. A pokud jej necháte pracovat ještě určitou dobu po ukončení vaření, dosáhnete dokonalého odstranění veškerých par a pachů.
- Odsavače par v provedení INOX jsou vyrobeny z nerezové oceli AISI 430 (ČSN 17040, DIN 1.4016).
- Nerezový povrch je ušlechtilý, ale velmi zranitelný. Vyvarujte se při čištění použití prostředků, které by jej mohly poškrábat. **Nikdy nepoužívejte prostředky obsahující agresivní látky, zejména chlór (Savo a pod.), které mohou zanechat na povrchu neodstranitelné skvrny.** Doporučujeme používat prostředky, které pro tento účel dodává výrobce. Věnujte zvýšenou pozornost kapitole v závěru tohoto návodu - **Údržba povrchu odsavače**.

Mnoho spokojenosti s novým pomocníkem ve Vaší domácnosti přeje

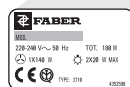
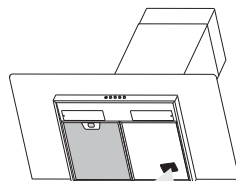
PROMTINVEST spol. s r.o.  
zastoupení FABER pro ČR

### OBSAH:

RADY A DOPORUČENÍ	3
TECHNICKÝ NÁKRES	4
SLOŽENÍ ODSAVAČE	5
POSTUP PŘI INSTALACI	6
OVLÁDÁNÍ	9
ÚDRŽBA	10

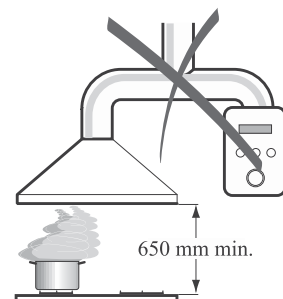
## INSTALACE

- S ohledem na nutnost dodržení bezpečnostních předpisů a zásad pro odvádění vzduchu z místnosti doporučujeme svěřit instalaci odborné firmě. Výrobce se zříká jakékoliv odpovědnosti za škody způsobené neodbornou instalací, neodpovídající příslušným normám.
- Minimální bezpečnostní vzdálenost mezi varnou deskou a odsavačem musí být 650 mm.
- Zkontrolujte, zda napětí v síti odpovídá napětí uvedenému na výrobním štítku uvnitř odsavače.
- Napojte odsavač na potrubí o průměru 120 mm nebo 150mm. Průměr odtahového potrubí je obvislý od výkonu ventilační jednotky. Potrubí vedte nejkratší možnou cestou. Pozor! Pro instalaci ve verzi s odvodem vzduchu mimo místnost nasadíte na výstup zpětnou klapkou (není součástí výbavy). Použití potrubí menšího průměru, než je uvedeno, dlouhé (více jak 4m) nebo členité potrubí má za následek podstatné snížení výkonu a zvýšení hlučnosti přístroje. V takovém případě nemůže být uplatněna záruka na deklarované parametry.
- Nenapojujte odsavač na kouřovody, které odvádí spaliny.
- V případě, že v místnosti se nacházejí kromě odsavače také zařízení s přímým spalováním, například plynové spotřebiče, je třeba zajistit dostatečné větrání místnosti. Správný a bezpečný provoz je zajištěn, pokud maximální podtlak v místnosti nepřesáhne 0,04 mBar, zabrání se tak zpětnému průniku zplodin z hoření do místnosti.



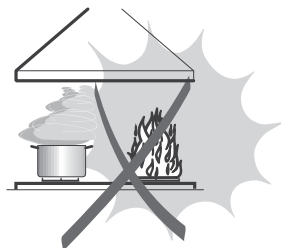
## POUŽITÍ

- Odsavač je konstruován výlučně pro použití v domácnosti.
- Nepoužívejte odsavač k jiným účelům než k jakým je určen.
- Nenechávejte pod odsavačem volný oheň vysoké intenzity.
- Regulujte vždy oheň tak, aby nepřesahoval okraj dna použitého hrnce.
- Kontrolujte zařízení během vaření: přehřátý olej se může vznítit.
- Odsavač nesmějí používat děti či osoby neobeznámené s jeho správným používáním.

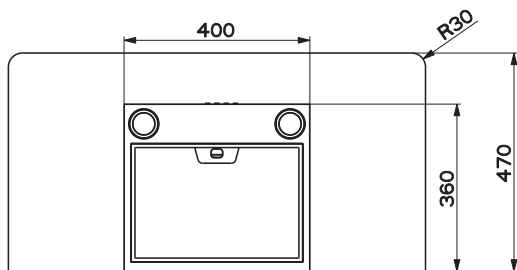
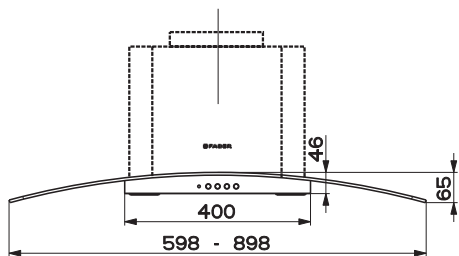
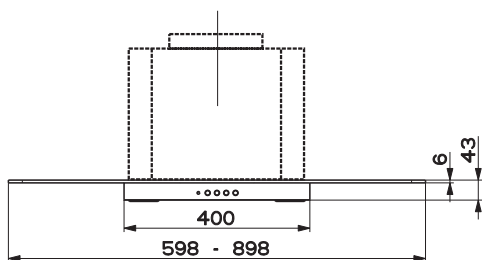


## ÚDRŽBA

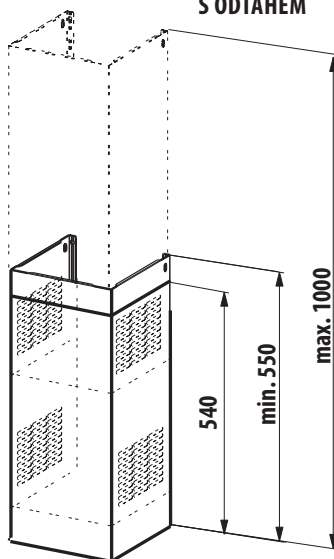
- Před začátkem jakékoliv údržbové operace vytáhněte přívodový kabel z elektrické sítě nebo přerušete přívod proudu vypínačem.
- Dodržujte včasnou a dostatečnou údržbu filtrů v závislosti na míře používání.
- Pro čištění povrchu odsavače nikdy nepoužívejte agresivní prostředky, zejména takové, které obsahují abrazivní složky, chlór nebo rozpouštědla.
- Doporučujeme používat prostředky, které pro tento účel dodává výrobce.



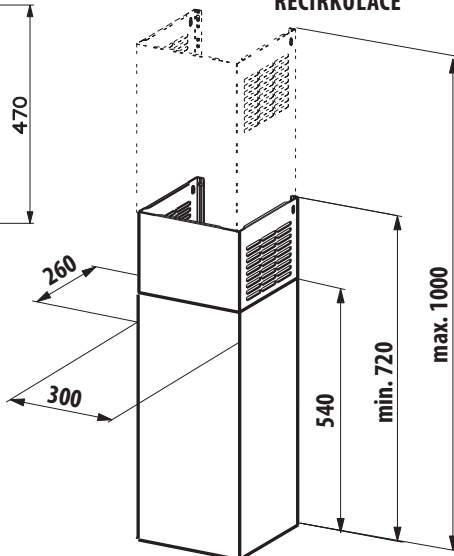
ROZMĚRY



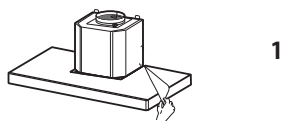
S ODTAHEM



RECIRKULACE



## SLOŽENÍ ODSAVAČE - PŘÍSLUŠENSTVÍ



1



2.1



2.2



7.2



9



11



12a



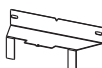
12c



14.1



15



16

### Pos. ks ČÁSTI VÝROBKU

- 1 1 korpus (tělo) odsavače s ovládáním, osvětlením a tukovými filtry
- 2 1 komín odsavače tvořený:
  - 2.1 1 horní část
  - 2.2 1 spodní část
- 9 1 redukce průměr 150/120 mm
- 14.1 2 prodlužovací rámečky
- 15 1 rozbočovač
- 16 1 držák rozbočovače

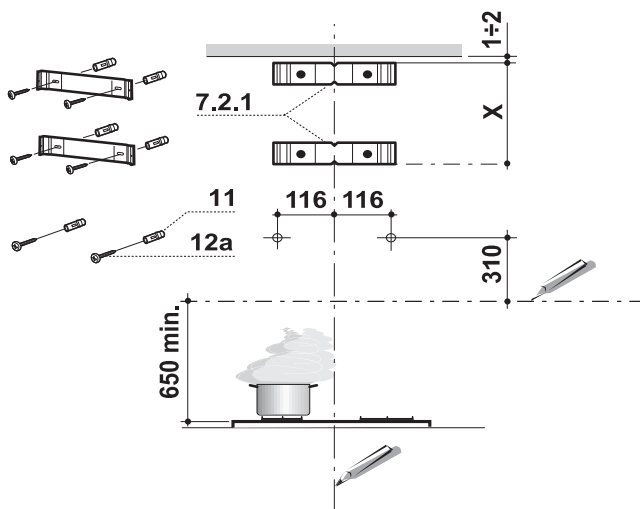
### PŘÍSLUŠENSTVÍ

- 7.2.1 2 konzole pro upevnění komínu
- 11 6 hmoždinek
- 12a 6 šroubů 4,2x44,4
- 12c 6 šroubů 2,9x6,5

### DOKUMENTACE

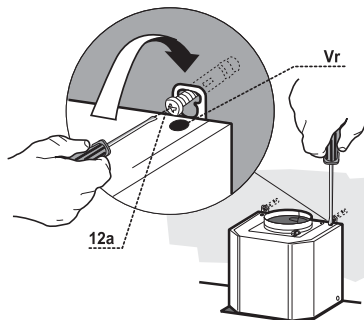
- 1 návod k použití

**MONTÁŽ ODSAVAČE**



**MONTÁŽ KONZOL PRO KOMÍN. MONTÁŽ KORPUSU (TĚLA) ODSAVAČE.**

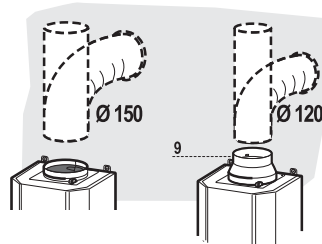
- Za pomoci olovnice naznačte na zdi osu, která by měla procházet středem varné desky.
- Označte vodorovnou osu pro otvory k uchycení odsavače, která z bezpečnostních důvodů musí být min. 960 mm nad úroveň varné desky.
- Přiložte konzolu pro upevnění komínu **7.2.1** 1 - 2 mm pod strop (rampu) tak, aby se výseče, označující střed konzoly, kryly s narýsovanou svislou osou.
- Opište otvory pro šrouby.
- Stejným způsobem přiložte druhou konzolu **7.2.1**, vzdálenost **X** se rovná výšce horního komínu.
- Opište otvory pro šrouby.
- Na vodorovné ose pro upevnění odsavače vyznačte středy pro otvory ve vzdálenosti 116 mm od svislé osy.
- Vytvřete otvory pro hmoždinky vrtákem o průměru 8 mm.
- Vytvrtené otvory osadte hmoždinkami **11**.
- Nejdříve seřídte úchyty, za které bude korpus odsavače připevněn seřizovacími šrouby **Vr**.
- Upevněte korpus a konzoly pomocí šroubů **12a**, které jsou součástí vybavení.
- Seřídte korpus odsavače do roviny pomocí stavitelných úchytlů a šroubů **Vr**.



### PŘIPOJENÍ VZDUCHOVÉHO POTRUBÍ

#### PROVOZ S VNĚJŠÍM ODTAHEM VZDUCHU:

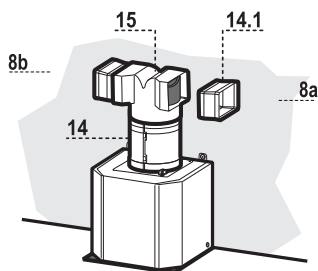
Na výstup z ventilační jednotky nasadte zpětnou klapku Faber 150 mm (není součástí výbavy). Na zpětnou klapku nasadte pevné nebo flexibilní potrubí o průměru 150 mm. Bude-li odtah veden krátkým potrubím s jedním kolenem, připouští se použití potrubí průměru 120 (125 mm). V tomto případě nasadte na zpětnou klapku redukci 8. Potrubí nesmí být nikde redukováno.



- Pro napojení na trubku o průměru 120 mm přidejte redukci 9 na výstup z ventilační jednotky.
- Pokud je v odsavači namontován uhlíkový pachový filtr, odstraňte jej.

#### RECIRKULAČNÍ PROVOZ:

- Na horní konzoli 7.2.1 upevněte držák rozbočovače 16.
- Na držák rozbočovače 16 nasadte rozbočovač 15.
- Výstup z ventilační jednotky a rozbočovač spojte pevnou nebo flexibilní trubkou (není součástí výbavy)
- Na rozbočovač 15 nasadte prodlužovací rámečky 14.1.
- Výška těchto rámečků musí korespondovat s výškou otvorů v komínu.
- Nasadte uhlíkový filtr a tukové kazetové filtry.



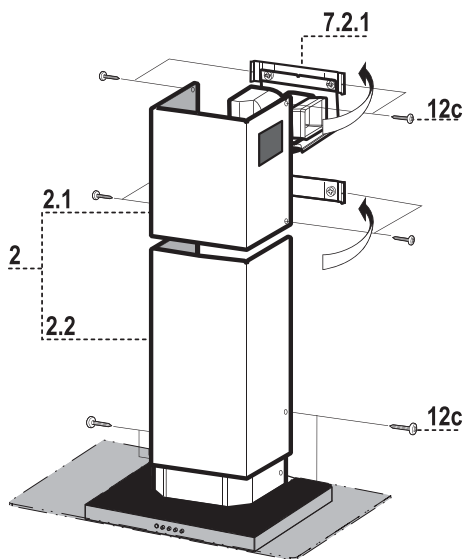
### ELEKTRICKÉ PŘIPOJENÍ

- Pokud je přístroj zapojen přes dvoupólový vypínač, musí být jeho kontakty vzdáleny nejméně 3 mm.

**MONTÁŽ KOMÍNU**

HORNÍ KOMÍN:

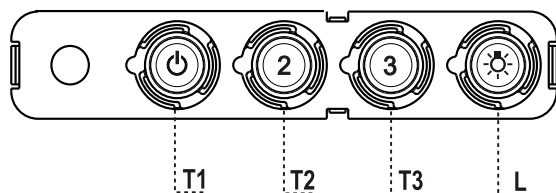
- Při montáži vrchní komínové části **2.1** lehce rozevřete bočnice, zachyťte je za konzoly **7.2.1** a znovu je přitlačte k sobě až zaklapnou.
- Upevníte horní komínovou část ke konzolám pomocí čtyř šroubků **12c**, které najdete v sáčku s příslušenstvím.
- Podobně namontujte i dolní komínovou část **2.2**. Dolní část komínu zasadíte do korpusu odsavače, horní část po roztažení zasadíte mezi konzolu a stěnu a tlačte směrem dovnitř, až dojde k zapadnutí prolisů. Komín připevníte v dolní části dvěma šrouby, které najdete v příslušenství, ke korpusu odsavače..





## ŘÍDÍCÍ PANEĽ S PŘEPÍNAČI

## NICE RAY



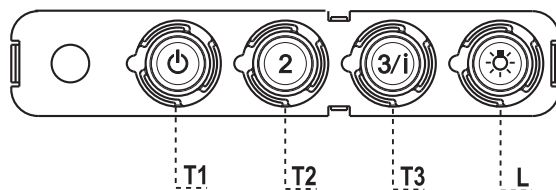
TLAČÍTKO	LED	FUNKCE
<b>T1 rychlost</b>	svítí zeleně	stiskem aktivujeme 1. rychlost stiskem snižujeme / vypínáme rychlost
<b>T2 rychlost</b>	svítí oranžově	stiskem aktivujeme 2. rychlost
<b>T3 rychlost</b>	svítí červeně	stiskem aktivujeme 3. rychlost
<b>L světlo</b>		zapínáme a vypínáme osvětlení

## Upozornění:

Stisknutím příslušného tlačítka můžeme okamžitě aktivovat jakoukoli rychlost.

Tlačítkem T1 můžeme zcela vypnout odsavač až po dosažení 1 rychlosti.

## NICE EG8, RAY EG8



TLAČÍTKO	LED	FUNKCE
<b>T1 rychlost</b>	svítí zeleně	stiskem aktivujeme 1. rychlost stiskem snižujeme / vypínáme rychlost
<b>T2 rychlost</b>	svítí oranžově	stiskem aktivujeme 2. rychlost
<b>T3 rychlost</b>	svítí červeně bliká červeně	stiskem aktivujeme 3. rychlost podržením cca 2 vteřiny aktivujeme intenzivní odsávání
<b>L světlo</b>		zapínáme a vypínáme osvětlení

## Upozornění:

Stisknutím příslušného tlačítka můžeme okamžitě aktivovat jakoukoli rychlost.

Tlačítkem T1 můžeme zcela vypnout odsavač až po dosažení 1 rychlosti.

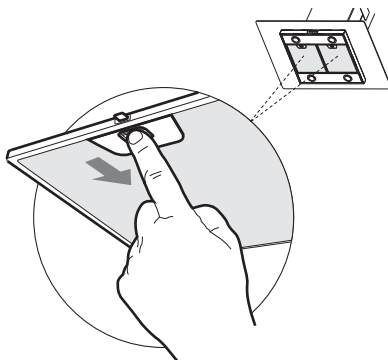
Pravidelná údržba zajistí bezvadný provoz a dobrou výkonnost. Zvláštní pozornost věnujte kovovým tukovým filtrům a při recirkulačním provozu též aktivním uhlíkovým filtrům.

### **KOVOVÉ TUKOVÉ FILTRY**

Kovové tukové filtry je nutné čistit aspoň jednou za dva měsíce, tyto filtry jsou omyvatelné běžnými čisticími prostředky nebo v myčce, potřeba čištění se úměrně zvyšuje s frekvencí používání odsavače.

#### ČIŠTĚNÍ FILTRU:

- Vyměňte kovový tukový filtr dle obrázku.
- Filtr umyjte, dávejte pozor, abyste nezkrřivili rám filtru.
- Před jeho zpětnou montáží jej nechte řádně vysušit.

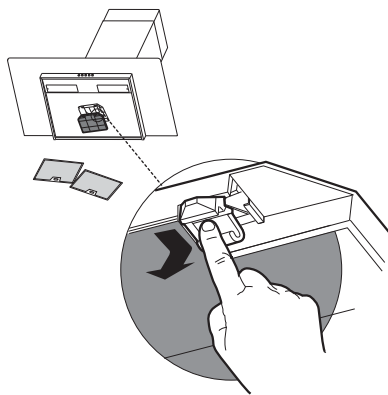


### **AKTIVNÍ UHLÍKOVÉ FILTRY (RECIRKULAČNÍ PROVOZ)**

Aktivní uhlíkové filtry mají schopnost zadržet pachy až do úplného nasycení. Nejsou omyvatelné ani recyklovatelné, proto je třeba je vyměňovat alespoň jednou za čtyři měsíce nebo i častěji při zvláště intenzivním používání.

#### VÝMĚNA:

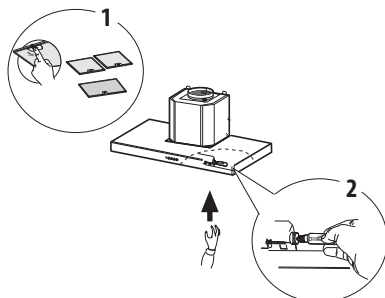
- Vyměňte kovový tukový filtr.
- Vyměňte nasycený uhlíkový filtr dle obrázku a namontujte nový. Usazením do žlábků a tlakem docílíme fixací pomocí plastových západek.
- Nasadte zpět kovový tukový filtr.



## OSVĚTLENÍ

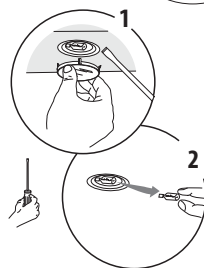
### VÝMĚNA 40W ŽÁROVEK:

- Sejměte kovový tukový filtr.
- Vyšroubujte žárovku z objímky.
- Nahradte ji stejnou žárovkou se stejnými charakteristikami.
- Nasadte zpět tukový filtr.



### VÝMĚNA 20W HALOGENOVÝCH ŽÁROVEK:

- Sejměte rámeček žárovky.
- Vyjměte halogenovou žárovku vytažením z patice.
- Nefunkční žárovku nahradíme novou se shodnými parametry.
- Nasadte zpět rámeček žárovky.



## ÚDRŽBA POVRCHU ODSAVAČE

- První vyčištění a ošetření povrchu je třeba provést ihned po instalaci výrobku.
- Odsavač čistěte a ošetřujte pravidelně.
- Nepoužívejte příliš mokré hadříky či houby, ani proud vody.
- Nepoužívejte hrubé látky nebo prostředky, které by mohly povrch odsavače mechanicky poškodit.
- Na lakovaný povrch nepoužívejte ředidla ani alkoholy, protože by mohlo dojít k jeho zmatnění.
- Při čištění nerezového povrchu **nepoužívejte prostředky, které obsahují agresivní látky**, především chlór. **Můžete tím způsobit jeho nevratné poškození.** Nepoužívejte prostředky pro čištění vodovodních baterií a dřezů, obsahují agresivní složky, které vyžadují po užití důkladný oplach vodou. Nepoužívejte benzin, může zanechat na nerezovém povrchu duhové skvrny. Vhodnými prostředky jsou lihová čisticidla, jemné saponáty nebo mýdlová voda.
- Po vyčištění odsavače je jeho povrch zbaven ochranných látek a mohou na něm ulpět chemické složky z čistících prostředků, které reagují i s kvalitním nerezovým materiálem.
- **Je proto třeba po každém vyčištění použít prostředek k ošetření ušlechtilé oceli.** Zabráníte tak možnému poškození výrobku, tvoření otisků prstů při doteku a usnadníte si podstatným způsobem jeho další údržbu.

**Doporučujeme:** Clin&Clin (čisticí a leštící prostředky), Würth (ošetřující sprej pro ušlechtilé oceli). Tyto prostředky jsou dodávány do sítě prodejců odsavačů Faber.

**Důležité upozornění:** Poškození povrchu výrobku nedodržením těchto pokynů nelze považovat za výrobní nebo technologickou vadu a nemůže být uznáno jako oprávněná reklamáce v rámci záruky.



Zastoupení pro Českou republiku:  
**PROMTINVEST spol. s r.o.**  
e-mail: [info@odsavacefaber.cz](mailto:info@odsavacefaber.cz), [www.odsavacefaber.cz](http://www.odsavacefaber.cz)  
tel.: +420 566 630 160, fax: +420 566 631 161