



**FABER**

Návod k použití

Model  
Synthesis

### Vážený zákazníku,

děkujeme za Vaši důvěru při výběru odsavače par. Tento výrobek byl navržen a vyroben s maximální péčí, na základě dlouholeté tradice, vývoje a výzkumů, s důrazem na prvotřídní kvalitu.

K tomu, aby Váš odsavač dobře plnil svoji funkci, je třeba dodržet pokyny, které jsou uvedeny v tomto návodu. Zvláštní pozornost prosím věnujte následujícím čtyřem bodům, týkají se totiž záležitostí, ve kterých nejčastěji dochází k pochybení. Uvádíme je proto na tomto místě, přestože se s těmito informacemi setkáte znovu v příslušných kapitolách.

- Dbejte, aby odtahové potrubí bylo dostatečně dimenzované. Pro výrobky s výkonem do 250 m<sup>3</sup>/hod. postačí potrubí o průměru 100 mm (nebo ploché potrubí odpovídajícího průřezu), pro výkon 250 - 650 m<sup>3</sup>/hod. je nutné použít potrubí o průměru nejméně 125 mm (nebo odpovídající ploché potrubí), pro výkony nad 650 m<sup>3</sup>/hod. je nutné použít potrubí o průměru 150 mm (nebo odpovídající ploché potrubí). **Nedostatečně dimenzované, nebo příliš dlouhé (více jak 4m) a členité potrubí podstatně snižuje účinnost odsavače a zároveň zvyšuje jeho hlučnost.** U dlouhého potrubí je navíc větší nebezpečí kondenzace vodních par.
- Bude-li odsavač pracovat s vnějším odtahem (ne jako recirkulační), dbejte, aby byla instalována **zpětná klapka**.
- Ani u nejvýkonnějších výrobků nevzniká v sací zóně tak silné proudění vzduchu, které by dokázalo dokonale usměrnit a odsát veškerý parami nasycený vzduch nad varnou deskou. **Pokud pozorujete (například při silném varu vody v otevřené nádobě), že část par nebyla nasáta, nejedná se zpravidla o závadu.** Správně dimenzovaný a instalovaný odsavač totiž zajistí 10x za hodinu kompletní výměnu vzduchu ve Vaší kuchyni, což postačuje k optimálnímu odvětrání při vaření. A pokud jej necháte pracovat ještě určitou dobu po ukončení vaření, dosáhnete dokonalého odstranění veškerých par a pachů.
- Odsavače par v provedení INOX jsou vyrobeny z nerezové oceli AISI 430 (ČSN 17040, DIN 1.4016).
- Nerezový povrch je ušlechtilý, ale velmi zranitelný. Vyvarujte se při čištění použití prostředků, které by jej mohly poškrábat. **Nikdy nepoužívejte prostředky obsahující agresivní látky, zejména chlór (Savo a pod.), které mohou zanechat na povrchu neodstranitelné skvrny.** Doporučujeme používat prostředky, které pro tento účel dodává výrobce. Věnujte zvýšenou pozornost kapitole v závěru tohoto návodu - **Údržba povrchu odsavače**.

Mnoho spokojenosti s novým pomocníkem ve Vaší domácnosti přeje

PROMTINVEST spol. s r.o.  
zastoupení FABER pro ČR

### OBSAH:

POSTUP PŘI INSTALACI	3
OVLÁDÁNÍ	9
ÚDRŽBA	10

## ZÁKLADNÍ ÚDAJE

Tento odsavač par je určen pro instalaci na stěnu nad sporákem. Může pracovat způsobem odvádění odsávaného vzduchu mimo místnost nebo způsobem filtrace a zpětného vrácení recyklovaného vzduchu do místnosti (recirkulační provoz).

**S ohledem na složitost a hmotnost celého přístroje doporučujeme svěřit instalaci odborníkovi kvůli dodržení všech příslušných předpisů o odvádění odsávaného vzduchu. Výrobce odmítá jakoukoliv odpovědnost za škody způsobené nesprávnou či neodbornou instalací.**

## SLOŽENÍ ODSAVAČE - PŘÍSLUŠENSTVÍ

### Pos. ks ČÁSTI VÝROBKU

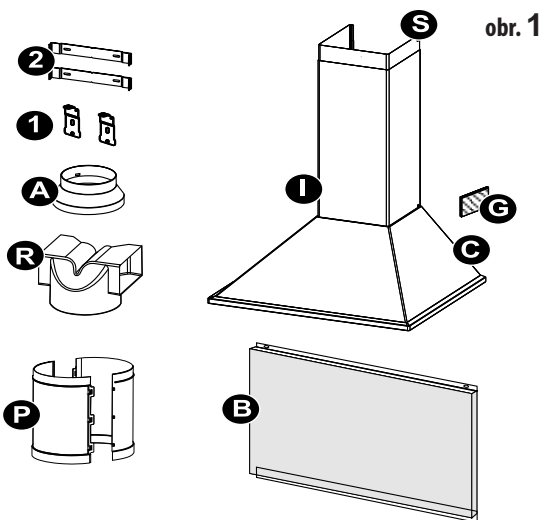
- C** 1 korpus (tělo) odsavače s ovládáním, tukovými filtry a ventilační jednotkou
- 1 teleskopický komín tvořený:
- S** 1 horní komínová část
- I** 1 dolní komínová část
- A** 1 redukce průměr 120/150 mm
- R** 1 rozbočovač
- P** 1 prodloužení
- G** 2 směrové mřížky

### PŘÍSLUŠENSTVÍ

- 1** 2 úchytky pro upevnění korpusu
- 2** 2 úchytky pro upevnění komínu
- B** 1 nerezový zadní panel (není součástí standardní výbavy) šrouby a hmoždinky

### DOKUMENTACE

- 1 návod k použití



obr. 1

### BEZPEČNOSTNÍ NAŘÍZENÍ

- Nenapojujte odvod odsávaného vzduchu z odsavače do potrubí odvádějícího kouř vzniklý spalováním (u kotlů, krbů, apod).
- Přesvědčete se, že napětí el. sítě odpovídá údajům uvedeným na štítku umístěném uvnitř odsavače.
- Je-li odsavač zapojen do sítě prostřednictvím dvoupólového vypínače, musí mít vypínač rozpětí kontaktů alespoň 3 mm.
- Je-li výrobek opatřen zemním vodičem, dbejte na řádné uzemnění.
- Minimální bezpečná vzdálenost mezi plotnou a odsavačem je 65 cm.
- Pod odsavačem nemanipulujte s otevřeným ohněm kromě plamene hořáků.
- Při smažení mějte pod stálou kontrolou pánve: tuk by se mohl zahřátím vznítit.
- Před započatím jakéhokoliv čištění či údržby odpojte odsavač ze sítě vytažením ze zásuvky nebo vypnutím hlavního vypínače.
- Při souběžném použití odsavače v jedné místnosti se spotřebiči s přímým spalováním (např. přístroje na plyn), je třeba zajistit dostatečné větrání místnosti. Správný a bezpečný provoz je zajištěn, pokud maximální podtlak v místnosti nepřesáhne 0,04 mBar; zabrání se tak zpětnému průniku zplodin hoření do místnosti.

### INSTALACE

Pro usnadnění instalačních prací postupujte podle následujícího schématu:

- Montáž úchytů.
- Montáž korpusu odsavače.
- Elektrické připojení a kontrola funkcí.
- Montáž teleskopického komínu.

### MONTÁŽ ÚCHYTŮ

- Narýsujte na stěnu svislou čáru až do úrovně podlahy, a to ve středu oblasti plánované polohy odsavače: tato čára poslouží ke správnému rozmístění úchytů a dosažení svislé instalace odsavače.
- Umístění úchytů 1:

Vyznačte na stěně středy otvorů pro úchyty odsavače dle obr. 2 v následujících vzdálenostech:

- u typu se zadním panelem: **d = 210 mm + H, Y = 95 mm**

- u typu bez zadního panelu: **d = 860 mm + H, Y = 95 mm**

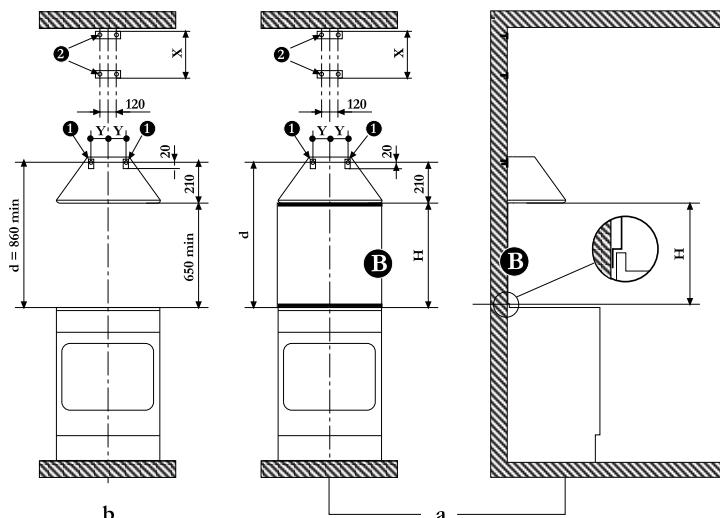
Poznámka: ověřte si, zda oba úchyty jsou ve vodorovné poloze. Drobné úpravy bude možno provádět pomocí regulačních šroubů (viz dále).

- Umístění úchytů **2**:
  - Opřete jeden z úchytů **2** o stěnu asi 1 až 2 mm od stropu či podhledu a srovnejte jeho střed se svislou čarou na stěně.
  - Označte si na stěně středy obou otvorů úchytu.
  - Opřete druhý úchyt **2** o stěnu a srovnejte jej se svislou čarou na stěně ve vzdálenosti **X** rovnající se délce přiložené horní komínové části **S** (**obr. 2**). Vzdálenost **X** může být různá v závislosti na různých výškách horní komínové části.
  - Označte si na stěně středy otvorů úchytu.
- Vrtákem o průměru 8mm navrtajte všechny vyznačené středy. Upevněte důkladně úchyty **1 - 2** pomocí příložených hmoždinek o průměru 8mm a odpovídajících šroubů.
- Zadní panel (volitelný).

Vzdálenost odsavače od plotny je v tomto případě dána výškou zadního panelu **B** a výškou případné těsnící lišty na pracovní desce. Zadní panel se montuje dříve než korpus odsavače a pokud jej chcete upevnit na stěnu do vyšší či nižší polohy, je třeba jej namontovat ve správné výšce ještě před započatím montáže spodních kuchyňských skříňek nebo alespoň odpovídající pracovní desky. Protože jde o náročnou operaci, doporučujeme svěřit ji odborné montážní firmě.

Pokud jde pouze o vrchní upevnění, postupujte následovně:

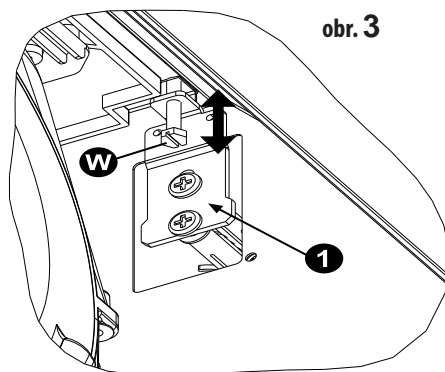
- Opřete zadní panel o pracovní desku (**obr. 2**) tak, aby se dotýkal stěny, a vycentrujte jej vzhledem ke spodní skřínce.
- Vyznačte si na stěně středy obou otvorů v horním okraji.
- Navrtajte stěnu vrtákem o průměru 8 mm a upevněte zadní panel pomocí příložených hmoždinek o průměru 8 mm a šroubů.
- Případné upevnění spodní části, pokud bude nezbytné, svěřte montážní firmě.



obr. 2

**MONTÁŽ KORPUSU ODSAVAČE**

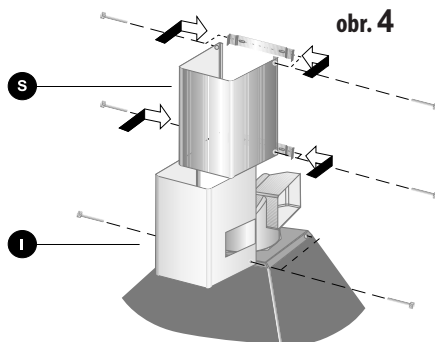
- Zašroubujte do půlky dráhy dva šrouby **W** v místech zavěšení odsavače (**obr. 3**).
- Zavěste zadní část odsavače na úchyt **1** připevněný ke zdi.
- Svisle a vodorovně vyrovnejte odsavač pomocí obou šroubů **W**.


**obr. 3**
**ELEKTRICKÉ PŘIPOJENÍ A KONTROLA FUNKCÍ**

- Je nutno důsledně dodržovat upozornění týkající se bezpečnosti.
- Po připojení k elektrické síti si ověřte správnou funkci osvětlení, chodu motoru a přepínače rychlostí.

**MONTÁŽ TELESKOPICKÉHO KOMÍNU (obr. 4)**

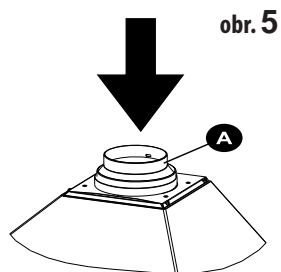
- Lehce roztáhněte horní část komínu **S** a nasadte jej na konzoly.
- Zkontrolujte správné zapadnutí záhybů do konzol.
- Připevněte horní komín pomocí šroubů z dodané sady.
- Nasadte spodní část komínu **I**.
- Připevněte komín k tělu odsavače za pomoci šroubů z příložené sady.
- Spojení komínu **S** a **I** docílíte energickým zatlačením směrem dovnitř.


**obr. 4**

### PROVOZ S ODVODEM NEBO FILTRACÍ ODSÁVANÉHO VZDUCHU

#### ODVOD ODSÁVANÉHO VZDUCHU:

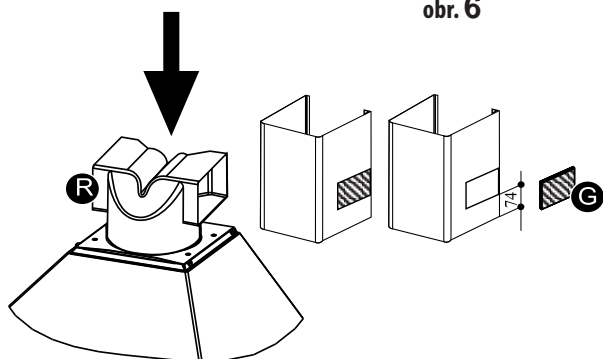
- Odsavač může být napojen na vnější potrubí prostřednictvím pevné či flexibilní trubky o průměru 120 nebo 150 mm. Při instalaci pomocí roury 120 mm je nutné vložit redukční přírubu **A** k vývodu z odsavače (**obr. 5**).  
Pozor! Pro instalaci ve verzi s odvodem vzduchu mimo místnost nasadte na výstup zpětnou klapku (není součástí vybavy). Použití potrubí menšího průměru, než je uvedeno, dlouhé (více jak 4m) nebo členité potrubí má za následek podstatné snížení výkonu a zvýšení hluchnosti přístroje. V takovém případě nemůže být uplatněna záruka na deklarované parametry.
- Napojte vývod vzduchu na vnější potrubí pevnou či flexibilní trubkou pomocí speciálních svorek.
- Vyjměte případný aktivní uhlíkový filtr.



obr. 5

#### FILTRACE ODSÁVANÉHO VZDUCHU:

- Filtrovaný vzduch je zpětně odváděn do místnosti dvěma bočními mřížkami umístěnými na dolní komínové části **I**.
- Na vývod z odsavače nasadte rozbočovač **R** (**obr. 6**).
- Instalujte aktivní uhlíkové filtry do korpusu odsavače.



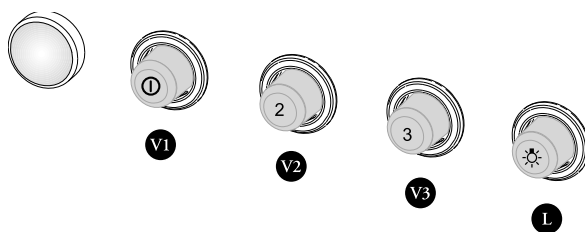
obr. 6

**UPOZORNĚNÍ**

- Provádějte pečlivou a včasnou údržbu tukových a uhlíkových filtrů v intervalech doporučených výrobcem nebo i častěji při intenzivnějším používání (více než 4 hodiny denně).
- Nenechávejte hořet otevřený plamen pod odsavačem: než odsunete hrnce, zhasněte plamen nebo jej alespoň na chvíli stáhněte na minimum a mějte jej pod dohledem.
- Regulujte vždy plamen tak, aby jste zabránili jeho bočnímu vyšlehávání zpod hrnců: ušetříte tak energii a zabráníte nebezpečnému koncentrování tepla.
- Nikdy nepoužívejte odsavač k jiným účelům než k odvodům kuchyňských par.



## ŘÍDÍCÍ PANEĽ S TLAČÍTKY (obr. 7)



obr. 7

### TLAČÍTKO

### FUNKCE

#### TLAČÍTKO L

zapínání a vypínání osvětlení

#### TLAČÍTKO V1

zapínání a vypínání motoru na první rychlost, zajišťující tichý provoz, určenou pro malé množství páry

#### TLAČÍTKO V2

druhá rychlost, přizpůsobená podmínkám běžného používání a zajišťující optimální poměr mezi výměnou odsávaného vzduchu a hlučností provozu

#### TLAČÍTKO V3

třetí rychlost, zajišťující i dlouhodobější zachycování velkého množství par vzniklých přivaření.

Pravidelná údržba zajistí bezvadný provoz a dobrou výkonnost. Zvláštní pozornost věnujte kovovým tukovým filtrům a při recirkulačním provozu též aktivním uhlíkovým filtrům.

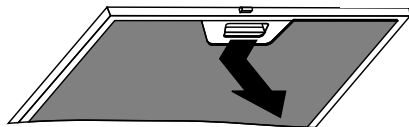
### KOVOVÉ TUKOVÉ FILTRY

Kovové tukové filtry je nutné čistit aspoň jednou za dva měsíce, tyto filtry jsou omyvatelné běžnými čisticími prostředky nebo v myčce, potřeba čištění se úměrně zvyšuje s frekvencí používání odsavače.

#### ČIŠTĚNÍ FILTRŮ:

- Vyměňte kovové tukové filtry stlačením tlačítka směrem dozadu (**obr. 8**).
- Umyjte filtry vodou a běžným mycím prostředkem nebo v myčce nádobí.
- Před jejich zpětnou montáží je nechte řádně vysušit.
- Umístěte filtry zpět na své místo.

**obr. 8**



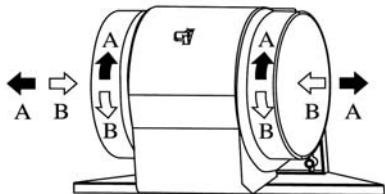
### UPOZORNĚNÍ

- **je nutné dodržovat doporučené intervaly údržby a výměny, aby se tak zabránilo možnému riziku vznícení u filtrů nasáklých tuky.**

### AKTIVNÍ UHLÍKOVÉ FILTRY (RECIRKULAČNÍ PROVOZ)

Aktivní uhlíkové filtry mají schopnost zadržet pachy až do úplného nasycení. Nejsou omyvatelné ani recyklovatelné, proto je třeba je vyměňovat alespoň jednou za čtyři měsíce nebo i častěji při zvláště intenzivním používání.

**obr. 9**



#### VÝMĚNA:

- Vyměňte kovové tukové filtry.
- Pootočením (**obr. 9**) ve směru **A** uvolněte a vyjměte pachové uhlíkové filtry.
- Opačným postupem nasadte nové pachové uhlíkové filtry pootočením ve směru **B**.
- Nasadte zpět kovové tukové filtry.

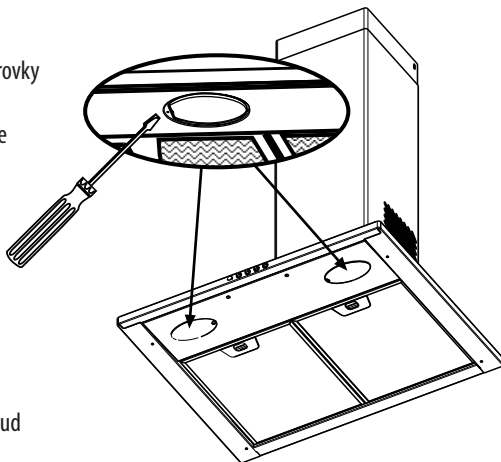
## OSVĚTLENÍ

V odsavači je instalováno osvětlení pomocí 2 žárovek 40W.

obr. 10

### VÝMĚNA ŽÁROVEK 40W:

- Odšroubujte šroubek, kterým je připevněn kryt žárovky a kryt sejměte (obr. 10).
- Vyšroubujte vadnou žárovku a nahraďte ji novou se stejnými parametry.
- Nasadte kryt žárovky a zajistěte jej šroubkem.



### ÚDRŽBA POVRCHU ODSAVAČE

- První vyčištění a ošetření povrchu je třeba provést ihned po instalaci výrobku.
- Odsavač čistěte a ošetřujte pravidelně.
- Nepoužívejte příliš mokré hadříky či houby, ani proud vody.
- Nepoužívejte hrubé látky nebo prostředky, které by mohly povrch odsavače mechanicky poškodit.
- Na lakovaný povrch nepoužívejte ředidla ani alkoholy, protože by mohlo dojít k jeho zmatnění.
- Při čištění nerezového povrchu **nepoužívejte prostředky, které obsahují agresivní látky**, především chlór. **Můžete tím způsobit jeho nevratné poškození.** Nepoužívejte prostředky pro čištění vodovodních baterií a dřezů, obsahují agresivní složky, které vyžadují po užití důkladný oplach vodou. Nepoužívejte benzin, může zanechat na nerezovém povrchu duhové skvrny. Vhodnými prostředky jsou lihová čisticí, jemné saponáty nebo mýdlová voda.
- Po vyčištění odsavače je jeho povrch zbaven ochranných látek a mohou na něm ulpět chemické složky z čistících prostředků, které reagují i s kvalitním nerezovým materiálem.
- **Je proto třeba po každém vyčištění použít prostředek k ošetření ušlechtilé oceli.** Zabráníte tak možnému poškození výrobku, tvoření otisků prstů při doteku a usnadníte si podstatným způsobem jeho další údržbu.

**Doporučujeme:** Clin&Clin (čisticí a leštící prostředky), Würth (ošetřující sprej pro ušlechtilé oceli), Dedra (čisticí a leštící prostředky). Tyto prostředky jsou dodávány do sítě prodejců odsavačů Faber.

**Důležité upozornění:** Poškození povrchu výrobku nedodržením těchto pokynů nelze považovat za výrobní nebo technologickou vadu a nemůže být uznáno jako oprávněná reklamáce v rámci záruky.



Zastoupení pro Českou republiku:  
**PROMTINVEST spol. s r.o.**  
e-mail: [info@odsavacefaber.cz](mailto:info@odsavacefaber.cz), [www.odsavacefaber.cz](http://www.odsavacefaber.cz)  
tel.: +420 566 630 160, fax: +420 566 631 161