



FABER

Návod k použití

Model

Drop

Vážený zákazníku,

děkujeme za Vaši důvěru při výběru odsavače par. Tento výrobek byl navržen a vyroben s maximální péčí, na základě dlouholeté tradice, vývoje a výzkumů, s důrazem na prvotřídní kvalitu.

K tomu, aby Váš odsavač dobře plnil svoji funkci, je třeba dodržet pokyny, které jsou uvedeny v tomto návodu. Zvláštní pozornost prosím věnujte následujícím čtyřem bodům, týkají se totiž záležitostí, ve kterých nejčastěji dochází k pochybení. Uvádíme je proto na tomto místě, přestože se s těmito informacemi setkáte znovu v příslušných kapitolách.

- Dbejte, aby odtahové potrubí bylo dostatečně dimenzované. Pro výrobky s výkonem do 250 m³/hod. postačí potrubí o průměru 100 mm (nebo ploché potrubí odpovídajícího průřezu), pro výkon 250 - 650 m³/hod. je nutné použít potrubí o průměru nejméně 125 mm (nebo odpovídající ploché potrubí), pro výkony nad 650 m³/hod. je nutné použít potrubí o průměru 150 mm (nebo odpovídající ploché potrubí). **Nedostatečně dimenzované, nebo příliš dlouhé (více jak 4m) a členité potrubí podstatně snižuje účinnost odsavače a zároveň zvyšuje jeho hlučnost.** U dlouhého potrubí je navíc větší nebezpečí kondenzace vodních par.
- Bude-li odsavač pracovat s vnějším odtahem (ne jako recirkulační), dbejte, aby byla instalována **zpětná klapka**.
- Ani u nejvýkonnějších výrobků nevzniká v sací zóně tak silné proudění vzduchu, které by dokázalo dokonale usměrnit a odsát veškerý parami nasycený vzduch nad varnou deskou. **Pokud pozorujete (například při silném varu vody v otevřené nádobě), že část par nebyla nasáta, nejedná se zpravidla o závadu.** Správně dimenzovaný a instalovaný odsavač totiž zajistí 10x za hodinu kompletní výměnu vzduchu ve Vaší kuchyni, což postačuje k optimálnímu odvětrání při vaření. A pokud jej necháte pracovat ještě určitou dobu po ukončení vaření, dosáhnete dokonalého odstranění veškerých par a pachů.
- Odsavače par v provedení INOX jsou vyrobeny z nerezové oceli AISI 430 (ČSN 17040, DIN 1.4016).
- Nerezový povrch je ušlechtilý, ale velmi zranitelný. Vyvarujte se při čištění použití prostředků, které by jej mohly poškrábat. **Nikdy nepoužívejte prostředky obsahující agresivní látky, zejména chlór (Savo a pod.), které mohou zanechat na povrchu neodstranitelné skvrny.** Doporučujeme používat prostředky, které pro tento účel dodává výrobce. Věnujte zvýšenou pozornost kapitole v závěru tohoto návodu - **Údržba povrchu odsavače**.

Mnoho spokojenosti s novým pomocníkem ve Vaší domácnosti přeje

PROMTINVEST spol. s r.o.
zastoupení FABER pro ČR

OBSAH:

RADY A DOPORUČENÍ	3
TECHNICKÝ NÁKRES	4
SLOŽENÍ ODSAVAČE	5
POSTUP PŘI INSTALACI	6
OVLÁDÁNÍ	9
ÚDRŽBA	10

INSTALACE

- S ohledem na nutnost dodržení bezpečnostních předpisů a zásad pro odvádění vzduchu z místnosti doporučujeme svěřit instalaci odborné firmě. Výrobce se zříká jakékoliv odpovědnosti za škody působené neodbornou instalací, neodpovídající příslušným normám.
- Minimální bezpečnostní vzdálenost mezi varnou deskou a odsavačem musí být 650 mm.
- Zkontrolujte, zda napětí v síti odpovídá napětí uvedenému na výrobním štítku uvnitř odsavače.
- Napojte odsavač na potrubí o průměru 125 mm. Potrubí vedte nejkratší možnou cestou.

Pozor! Pro instalaci ve verzi s odvodem vzduchu mimo místnost nasadte na výstup zpětnou klapku (není součástí výbavy). Použití potrubí menšího průměru, než je uvedeno, dlouhé (více jak 4m) nebo členité potrubí má za následek podstatné snížení výkonu a zvýšení hluchnosti přístroje. V takovém případě nemůže být uplatněna záruka na deklarované parametry.

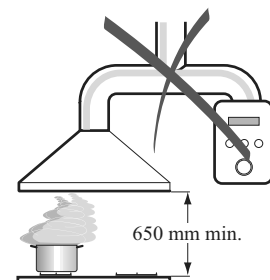
- Nenapojujte odsavač na kouřovody, které odvádí spaliny.
- V případě, že v místnosti se nacházejí kromě odsavače také zařízení s přímým spalováním, například plynové spotřebiče, je třeba zajistit dostatečné větrání místnosti. Správný a bezpečný provoz je zajištěn, pokud maximální podtlak v místnosti nepřesáhne 0,04 mBar, zabrání se tak zpětnému průniku zplodin z hoření do místnosti.

POUŽITÍ

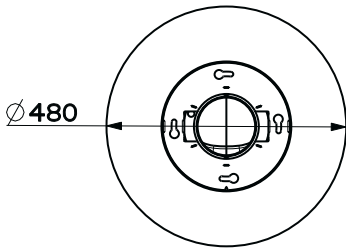
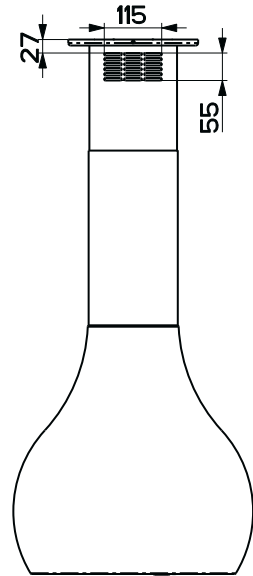
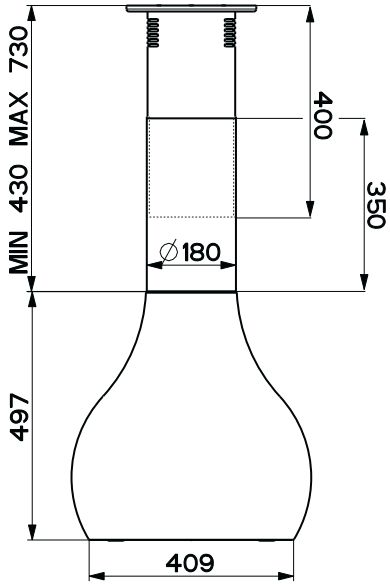
- Odsavač je konstruován výlučně pro použití v domácnosti.
- Nepoužívejte odsavač k jiným účelům než k jakým je určen.
- Nenechávejte pod odsavačem volný oheň vysoké intenzity.
- Regulujte vždy oheň tak, aby nepřesahoval okraj dna použitého hrnce.
- Kontrolujte zařízení během vaření: přehřátý olej se může vznítit.
- Odsavač nesmějí používat děti či osoby neobeznámené s jeho správným používáním.

ÚDRŽBA

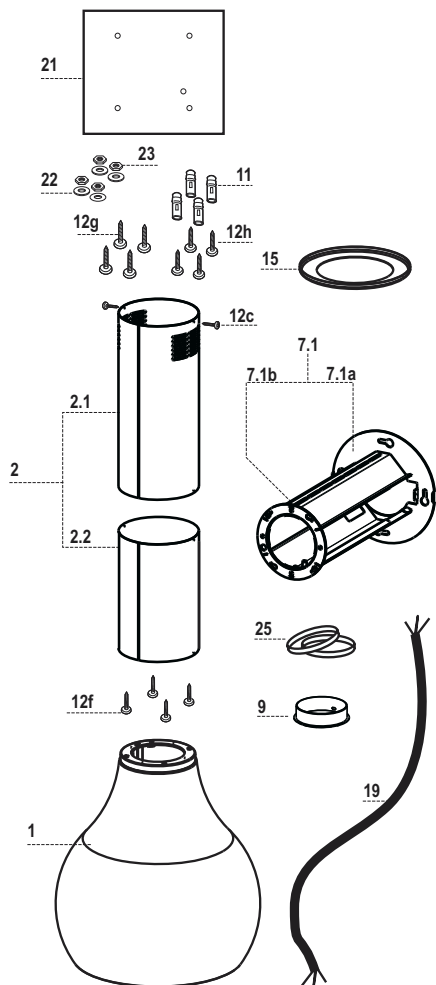
- Před začátkem jakékoliv údržbové operace vytáhněte přívodový kabel z elektrické sítě nebo přerušete přívod proudu vypínačem.
- Dodržujte včasnou a dostatečnou údržbu filtrů v závislosti na míře používání.
- Pro čištění povrchu odsavače nikdy nepoužívejte agresivní prostředky, zejména takové, které obsahují abrazivní složky, chlór nebo rozpouštědla.
- Doporučujeme používat prostředky, které pro tento účel dodává výrobce.



ROZMĚRY



SLOŽENÍ ODSAVAČE - PŘÍSLUŠENSTVÍ



Pos. ks ČÁSTI VÝROBKU

- 1 1 korpus (tělo) odsavače s ovládním, osvětlením a tukovým filtrem
- 2 1 komín tvořený
 - 2.1 1 horní část
 - 2.2 1 spodní část
- 7.1 1 nosná konstrukce tvořená
 - 7.1a 1 horní částí
 - 7.1b 1 dolní částí
- 9 1 výstupní hrdlo
- 10 1 příruba (pro recirkulační provoz)
- 25 2 stahovací páska
- 15 1 stropní rám
- 19 1 elektrický kabel

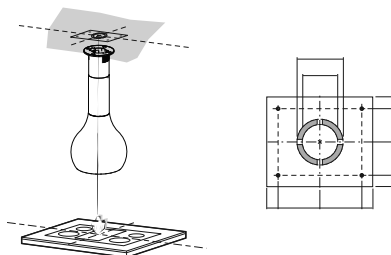
PŘÍSLUŠENSTVÍ

- 11 4 hmoždinky prům. 10 mm
- 12c 4 šrouby 2,9 x 6,5
- 12f 4 šrouby M4 x 150
- 12g 4 šrouby M6 x 80
- 12h 4 šrouby 5,2 x 70
- 21 1 montážní šablona
- 22 4 podložky prům. 6,4 mm
- 23 4 matice M6

DOKUMENTACE

- 1 1 návod k použití

NAVRTÁNÍ STROPU/RAMPY A UPEVNĚNÍ NOSNÉ KONSTRUKCE



NAVRTÁNÍ STROPU/RAMPY

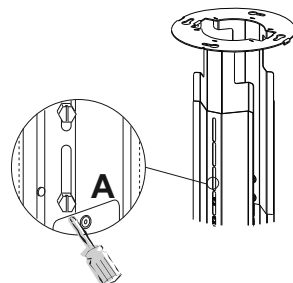
- Za pomoci olovnice naznačte na strop/rampu střed varné desky.
- Přiložte na strop/rampu šablonu pro vrtání **21** z příloženého balení. Dbejte na to, aby její střed korespondoval s naznačeným středem varné desky a budoucí polohou korpusu odsavače, případně směru výstupu vzduchu při recirkulačním provozu.
- Vyznačte středy otvorů dle šablony.
- Vyvrtejte vyznačené body.
- Do stropu z masivního betonu: podle hmoždinek do betonu.
- Do stropu z cihel: průměr 10 mm.
- Do stropu z dřevěných trámů: podle vrutů do dřeva.
- Do nosné rampy: průměr 7 mm.
- Průchod pro kabel el. připojení: průměr 10 mm.
- Odvod vzduchu verze s vnějším odtahem: podle průměru použitého potrubí.

PŘÍPRAVA A UCHYCENÍ NOSNÉ KONSTRUKCE ODSAVAČE

Ať už bude odsavač provozován v recirkulační verzi nebo ve verzi s vnějším odtahem je nezbytné připravit nosnou konstrukci odsavače a všechny jeho součásti. Věnujte proto pozornost následujícímu návodu jak připravit nosnou konstrukci a jak ji přimontovat.

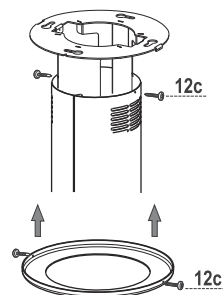
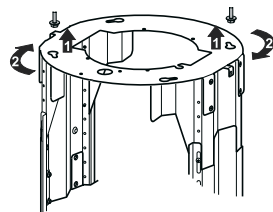
Nastavitelná délka nosné konstrukce je odvislá od bezpečnostní vzdálenosti, tj. vzdálenosti mezi vařidlovou plochou a spodní rovinou odsavače, která činí 650 mm.

- Demontujte šrouby, které spojují horní a spodní část nosné konstrukce.
- Nastavte délku nosné konstrukce a pečlivě dotáhněte spojovací šrouby.
- Vyzvedněte nosnou konstrukci, pozor na správné natočení, polohu.
Konstrukci je nutno připravit tak, aby byly úchyty pro stropní rámeček správně vypolohovány.
- Nasadte konstrukci na připravené dva šrouby ve stropě, pootočte konstrukci tak, aby hlavy šroubů zajely do výřezů..
- Dotáhněte oba šrouby a zašroubujte zbývající dva. Zkontrolujte dotažení šroubů.



Postup při instalaci

- Připevnění nosné konstrukce na strop nebo na rampu za použití:
 - pro masivní beton použijte hmoždinky do betonu, nejsou přiloženy
 - pro pevný cihlový strop použijte 4 hmoždinky **11** a 4 šrouby **12h** (5,2 x 70), přiloženy v balení
 - pro dřevěné trámy použijte 4 šrouby do dřeva, nejsou přiloženy
 - pro dřevěnou rampu použijte 4 šrouby **12g** (M6 x 80) použijte podložky **22** a šrouby **23**, přiloženy v balení.
- Připevněte dolní nosnou konstrukci za pomoci 8 šroubů tak, aby vzdálenost mezi dolní hranou nosné konstrukce a varnou deskou byla nejméně 835 mm.
- Upevnění kostry musí být bezpečné jak v souladu s váhou samotného odsavače, tak k eventuelním dodatečným zatížením již namontovaného odsavače, spojeným s jeho používáním. Při samotné montáži se ujistěte, že uchycení je natolik stabilní, aby kostra odolávala případnému ohybání.
V případě, kdy strop není dostatečně robustní pro uchycení, osoba instalující musí předpokládat jeho zesílení za pomoci výztužných desek a protidesek, uchycených na části strukturálně nejsilnější.
- Přiložený el. kabel **19** připojte k přívodnímu el. kabelu.
- Na konstrukci nasuňte horní díl komínu **2.1** a připevněte jej ke konstrukci přiloženými šrouby **12c**.
- Nakonec přiložte stropní rámeček **15** a i ten připevněte dvěma šrouby **12c**.

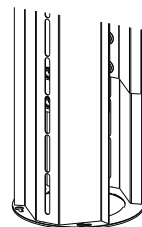


PŘIPOJENÍ VZDUCHOVÉHO POTRUBÍ

PROVOZ S VNĚJŠÍM ODTAHEM VZDUCHU:

Pokud se odsavač instaluje ve verzi s vnějším odtahem vložte výstupní hrdlo **9** do spodní části nosné konstrukce. Výstupní hrdlo nezapomeňte osadit zpětnou klapkou o průměru 125 s rámečkem (není standardní součástí výbavy). Výstupní hrdlo propojte pevnou nebo flexibilní trubkou s odtahovým potrubím o průměru 125 mm.

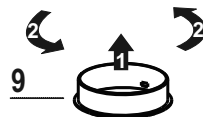
- Spojení zafixujte přiloženými stahovacími páskami.
- Pokud je v odsavači nainstalován uhlíkový pachový filtr, odstraňte jej.



RECIRKULAČNÍ PROVOZ:

Pokud se jedná o recirkulační provoz není potřeba instalovat vnitřní potrubí. Tubus odsavače a mřížky plní funkci vedení nasátých par a vzduchu.

- Pouze se ujistěte, zda je nainstalován uhlíkový filtr. Ten není standardní součástí výbavy.

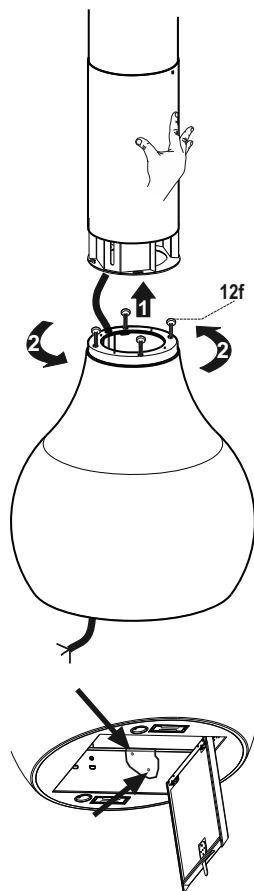


MONTÁŽ A UCHYCENÍ TĚLA ODSAVAČE, ELEKTRICKÉ PŘIPOJENÍ

- Uvolněte 4 šrouby **12f** na těle odsavače.
- Vezměte spodní díl komínu **2.2** a navlečte jej na nosnou konstrukci. Přidržte rukama.
- Vezměte tělo odsavače nasadte k nosné konstrukci a pootočením ustavte tělo do polohy, kdy by tělo už mělo držet.
- Otevřete spodní panel otočným knoflíkem.
- Vyměňte kovový tukový filtr.
- Protáhněte konec elektrického kabelu **19** tělem odsavače.
- Dotáhněte šrouby **12f**, zkontrolujte dotažení a usadte spodní díl komínu na tělo odsavače.
- Nakonec propojte elektrický kabel **19** a přívodní kabel k motoru přes propojovací krabici.

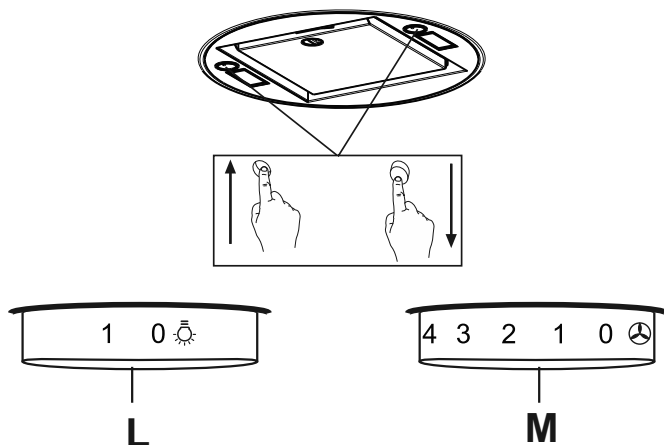
Upozornění: Propojovací krabice je umístěna v těle odsavače, po levé straně. K tělu je uchycena dvěma šrouby.

- Pokud jsou kabely propojeny, krabice uzavřete a umístěte zpět na původní místo. Připevněte opět 2 šrouby.
- Nasadte kovový tukový filtr a spodní panel přiklopte.



OVLÁDÁNÍ

Stlačením ovládacího panelu směrem do těla odsavače se ovládací panel uvolní a vysune do pohotovostní polohy.



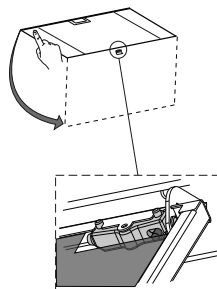
L osvětlení Pootočením ovládacího panelu zapneme, vypneme osvětlení.

M motor Zapnutí, vypnutí ventilační jednotky, volba rychlosti.

Pravidelná údržba zajistí dlouhodobý bezvadný provoz a dobrou výkonnost. Zvláštní pozornost věnujte kovovým tukovým filtrům a při filtračním (recirkulačním) provozu též aktivnímu uhlíkovému filtru.

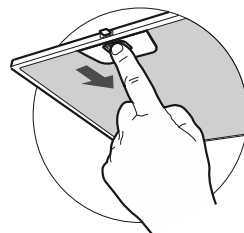
ÚDRŽBA SPODNÍHO KOMFORT PANELU

- Tahem otevřete komfort panel (spodní panel).
- Vyjměte spodní panel odsavače tak, že stlačíte kolík závěsu, rozpojte konektor osvětlení.
- **Komfort panel neumývejte pod vodou ani v myčce !!!**
- Vnější povrch čistěte vlhkým hadříkem a neutrálními tekutými přípravky.
- **Nikdy nepoužívejte agresivní prostředky, zejména takové, které obsahují abrazivní složky, chlor nebo rozpouštědla.**
- Vnitřní povrch čistěte vlhkým hadříkem a neutrálním přípravkem, nepoužívejte příliš mokré hadříky nebo mokrou houbu, tekoucí vodu ani abrazivní (brusné) přípravky.
- Po vyčištění spojte konektor osvětlení, nasadte spodní panel, přiklopte a uzavřete panel.



ÚDRŽBA KOVOVÝCH TUKOVÝCH FILTRŮ

- Filtry se musí čistit (odmastit) po dvou měsících běžného provozu. Pokud je odsavač používán častěji je nutno filtry čistit častěji. Kovové tukové filtry lze čistit v myčce.
- Otevřete spodní komfort panel. Vyjměte kovový tukový filtr stlačením západky dle obrázku.
- Umyjte (odmastíte) tukový filtr , dávejte pozor aby se mechanicky nepoškodil.
- Před instalací filtru zpět se ujistěte, že je řádně vysušen. (zbarvení povrchu filtru se může časem pozměnit, ale toto nemá vliv na jeho účinnost)
- Nasadte kovový tukový filtr na své místo a ujistěte se, že filtr drží.
- Přiklopte spodní panel.

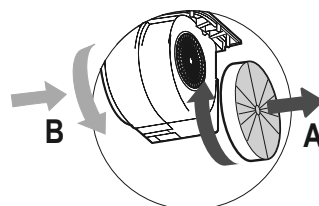


AKTIVNÍ UHLÍKOVÉ FILTRY (RECIRKULAČNÍ PROVOZ)

Tyto filtry nejsou omyvatelné ani recyklovatelné. Jejich výměna je nutná v závislosti na míře používání odsavače. Přibližně každé 4 měsíce, při častém používání odsavače častěji.

VÝMĚNA UHLÍKOVÝCH FILTRŮ

- Otevřete tahem spodní komfort panel a vyjměte kovový tukový filtr.
- Vyjměte nasycené uhlíkové filtry dle obrázku A.
- Nainstalujte nové uhlíkové filtry dle obrázku B.
- Nasadte kovový tukový filtr a uzavřete spodní komfort panel.



ÚDRŽBA OSVĚTLENÍ

VÝMĚNA LED PANELU

- LED panel se uvolní tak, že do štěrbin po stranách bloku zasuneme šroubovák nebo jiný tenký předmět a celý blok vysuneme ven.
- Vyjměte LED panel, rozpojte konektor, nahraďte LED panel novým.

ÚDRŽBA POVRCHU ODSAVAČE

- První vyčištění a ošetření povrchu je třeba provést ihned po instalaci výrobku.
- Odsavač čistěte a ošetřujte pravidelně.
- Nepoužívejte příliš mokré hadříky či houby, ani proud vody.
- Nepoužívejte hrubé látky nebo prostředky, které by mohly povrch odsavače mechanicky poškodit.
- Na lakovaný povrch nepoužívejte ředidla ani alkoholy, protože by mohlo dojít k jeho zmatnění.
- Při čištění nerezového povrchu **nepoužívejte prostředky, které obsahují agresivní látky**, především chlór. **Můžete tím způsobit jeho nevratné poškození.** Nepoužívejte prostředky pro čištění vodovodních baterií a dřezů, obsahují agresivní složky, které vyžadují po užití důkladný oplach vodou. Nepoužívejte benzin, může zanechat na nerezovém povrchu duhové skvrny. Vhodnými prostředky jsou lihová čisticí, jemné saponáty nebo mýdlová voda.
- Po vyčištění odsavače je jeho povrch zbaven ochranných látek a mohou na něm ulpět chemické složky z čistících prostředků, které reagují i s kvalitním nerezovým materiálem.
- **Je proto třeba po každém vyčištění použít prostředek k ošetření ušlechtilé oceli.** Zabráníte tak možnému poškození výrobku, tvoření otisků prstů při doteku a usnadníte si podstatným způsobem jeho další údržbu.

Doporučujeme: Clin&Clin (čisticí a leštící prostředky), Würth (ošetřující sprej pro ušlechtilé oceli), Dedra (čisticí a leštící prostředky). Tyto prostředky jsou dodávány do sítě prodejců odsavačů Faber.

Důležité upozornění: Poškození povrchu výrobku nedodržením těchto pokynů nelze považovat za výrobní nebo technologickou vadu a nemůže být uznáno jako oprávněná reklamáce v rámci záruky.



Zastoupení pro Českou republiku:
PROMTINVEST spol. s r.o.
e-mail: info@odsavacefaber.cz, www.odsavacefaber.cz
tel.: +420 566 630 160, fax: +420 566 631 161