



FABER

Návod k použití

Model

Cassiopea Isola

Vážený zákazníku,

děkujeme za Vaši důvěru při výběru odsavače par. Tento výrobek byl navržen a vyroben s maximální péčí, na základě dlouholeté tradice, vývoje a výzkumů, s důrazem na prvotřídní kvalitu.

K tomu, aby Váš odsavač dobře plnil svoji funkci, je třeba dodržet pokyny, které jsou uvedeny v tomto návodu. Zvláštní pozornost prosím věnujte následujícím čtyřem bodům, týkají se totiž záležitostí, ve kterých nejčastěji dochází k pochybení. Uvádíme je proto na tomto místě, přestože se s těmito informacemi setkáte znovu v příslušných kapitolách.

- Dbejte, aby odtahové potrubí bylo dostatečně dimenzované. Pro výrobky s výkonem do 250 m³/hod. postačí potrubí o průměru 100 mm (nebo ploché potrubí odpovídajícího průřezu), pro výkon 250 - 650 m³/hod. je nutné použít potrubí o průměru nejméně 125 mm (nebo odpovídající ploché potrubí), pro výkony nad 650 m³/hod. je nutné použít potrubí o průměru 150 mm (nebo odpovídající ploché potrubí). **Nedostatečně dimenzované, nebo příliš dlouhé (více jak 4m) a členité potrubí podstatně snižuje účinnost odsavače a zároveň zvyšuje jeho hlučnost.** U dlouhého potrubí je navíc větší nebezpečí kondenzace vodních par.
- Bude-li odsavač pracovat s vnějším odtahem (ne jako recirkulační), dbejte, aby byla instalována **zpětná klapka**.
- Ani u nejvýkonnějších výrobků nevzniká v sací zóně tak silné proudění vzduchu, které by dokázalo dokonale usměrnit a odsát veškerý parami nasycený vzduch nad varnou deskou. **Pokud pozorujete (například při silném varu vody v otevřené nádobě), že část par nebyla nasáta, nejedná se zpravidla o závadu.** Správně dimenzovaný a instalovaný odsavač totiž zajistí 10x za hodinu kompletní výměnu vzduchu ve Vaší kuchyni, což postačuje k optimálnímu odvětrání při vaření. A pokud jej necháte pracovat ještě určitou dobu po ukončení vaření, dosáhnete dokonalého odstranění veškerých par a pachů.
- Odsavače par v provedení INOX jsou vyrobeny z nerezové oceli AISI 430 (ČSN 17040, DIN 1.4016).
- Nerezový povrch je ušlechtilý, ale velmi zranitelný. Vyvarujte se při čištění použití prostředků, které by jej mohly poškrábat. **Nikdy nepoužívejte prostředky obsahující agresivní látky, zejména chlór (Savo a pod.), které mohou zanechat na povrchu neodstranitelné skvrny.** Doporučujeme používat prostředky, které pro tento účel dodává výrobce. Věnujte zvýšenou pozornost kapitole v závěru tohoto návodu - **Údržba povrchu odsavače**.

Mnoho spokojenosti s novým pomocníkem ve Vaší domácnosti přeje

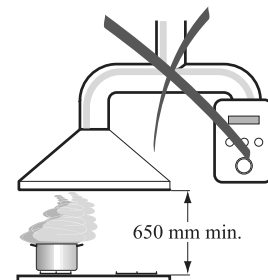
PROMTINVEST spol. s r.o.
zastoupení FABER pro ČR

OBSAH:

RADY A DOPORUČENÍ	3
TECHNICKÝ NÁKRES	4
SLOŽENÍ ODSAVAČE	5
POSTUP PŘI INSTALACI	6
OVLÁDÁNÍ	9
ÚDRŽBA	10

INSTALACE

- S ohledem na nutnost dodržení bezpečnostních předpisů a zásad pro odvádění vzduchu z místnosti doporučujeme svěřit instalaci odborné firmě. Výrobce se zříká jakékoliv odpovědnosti za škody způsobené neodbornou instalací, neodpovídající příslušným normám.
- Minimální bezpečnostní vzdálenost mezi varnou deskou a odsavačem musí být 650 mm.
- Zkontrolujte, zda napětí v síti odpovídá napětí uvedenému na výrobním štítku uvnitř odsavače.
- Napojte odsavač na potrubí o průměru 150 mm. Potrubí vedte nejkratší možnou cestou. Pro instalaci ve verzi s odvodem vzduchu mimo místnost nasadte na výstup zpětnou klapku (není součástí výbavy).
Pozor! Použití potrubí menšího průměru, než je uvedeno, dlouhé (více jak 4m) nebo členité potrubí má za následek podstatné snížení výkonu a zvýšení hlučnosti přístroje. V takovém případě nemůže být uplatněna záruka na deklarované parametry.
- Nenapojujte odsavač na kouřovody, které odvádí spaliny.
- V případě, že v místnosti se nacházejí kromě odsavače také zařízení s přímým spalováním, například plynové spotřebiče, je třeba zajistit dostatečné větrání místnosti. Správný a bezpečný provoz je zajištěn, pokud maximální podtlak v místnosti nepřesáhne 0,04 mBar, zabrání se tak zpětnému průniku zplodin z hoření do místnosti.



POUŽITÍ

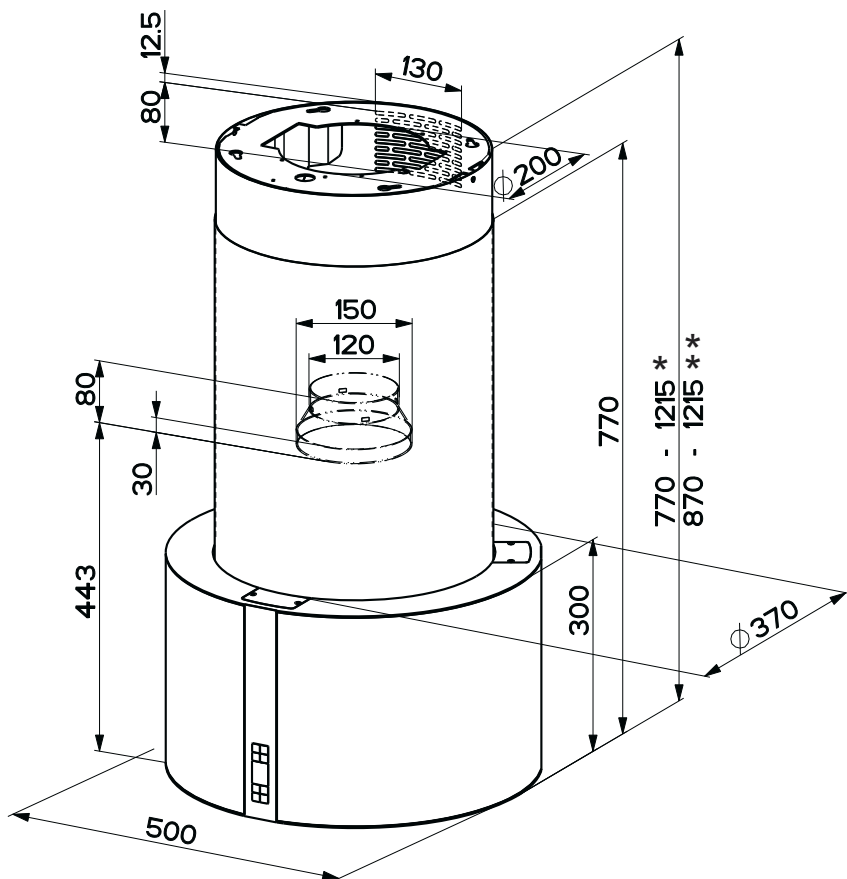
- Odsavač je konstruován výlučně pro použití v domácnosti.
- Nepoužívejte odsavač k jiným účelům než k jakým je určen.
- Nenechávejte pod odsavačem volný oheň vysoké intenzity.
- Reguluje vždy oheň tak, aby nepřesahoval okraj dna použitého hrnce.
- Kontrolujte zařízení během vaření: přehřátý olej se může vznítit.
- Odsavač nesmějí používat děti či osoby neobeznámené s jeho správným používáním.



ÚDRŽBA

- Před začátkem jakékoliv údržbové operace vytáhněte přívodový kabel z elektrické sítě nebo přerušete přívod proudu vypínačem.
- Dodržujte včasnou a dostatečnou údržbu filtrů v závislosti na míře používání.
- Pro čištění povrchu odsavače nikdy nepoužívejte agresivní prostředky, zejména takové, které obsahují abrazivní složky, chlór nebo rozpouštědla.
- Doporučujeme používat prostředky, které pro tento účel dodává výrobce.

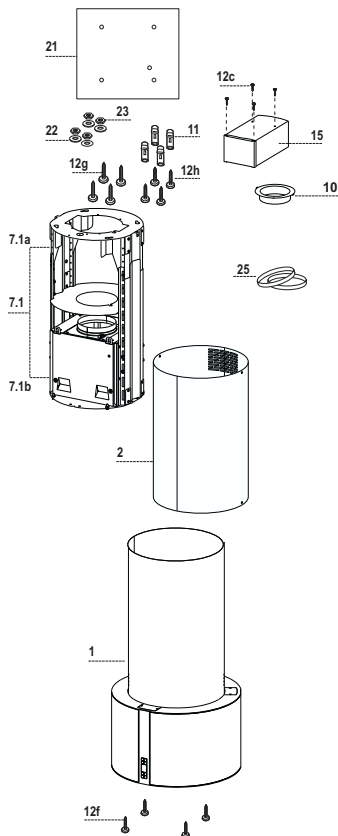
ROZMĚRY



* míry pro provoz s vnějším odtahem vzduchu

** míry pro recirkulační provoz

SLOŽENÍ ODSAVAČE - PŘÍSLUŠENSTVÍ



Pos. ks ČÁSTI VÝROBKU

- 1 1 korpus (tělo) odsavače s ovládním, osvětlením a tukovým filtrem
- 2 1 horní korník
- 7.1 1 nosná konstrukce tvořená
- 7.1a 1 horní částí
- 7.1b 1 dolní částí
- 10 1 příruba (pro recirkulační provoz)
- 25 2 stahovací páska (pro recirkulační provoz)
- 15 1 přechod (pro recirkulační provoz)

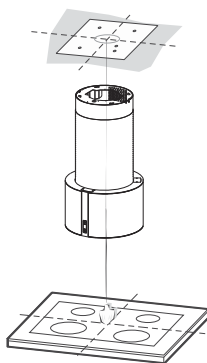
PŘÍSLUŠENSTVÍ

- 11 4 hmoždinky prům. 10 mm
- 12c 4 šrouby 2,9 x 6,5
- 12f 4 šrouby M6 x 10
- 12g 4 šrouby M6 x 80
- 12h 4 šrouby 5,2 x 70
- 21 1 montážní šablona
- 22 4 podložky prům. 6,4 mm
- 23 4 matice M6

DOKUMENTACE

- 1 návod k použití

NAVRTÁNÍ STROPU/RAMPY A UPEVNĚNÍ NOSNÉ KONSTRUKCE



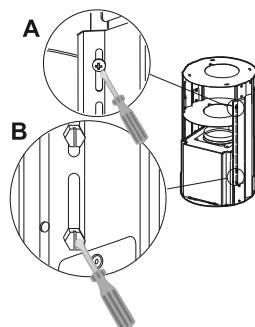
NAVRTÁNÍ STROPU/RAMPY

- Za pomoci olovnice naznačte na strop/rampu střed varné desky.
- Přiložte na strop/rampu šablonu pro vrtání **21** z příloženého balení. Dbejte na to, aby její střed korespondoval s naznačeným středem varné desky a budoucí polohou korpusu odsavače, případně směru výstupu vzduchu při recirkulačním provozu.
- Vyznačte středy otvorů dle šablony.
- Vyvrtejte vyznačené body:
- Do stropu z masivního betonu: podle hmoždinek do betonu.
- Do stropu z cihel s pevným povrchem: průměr 10 mm.
- Do stropu z dřevěných trámů: podle vrutů do dřeva.
- Do nosné rampy: průměr 7 mm.
- Průchod pro kabel el. připojení: průměr 10 mm.
- Odvod vzduchu verze s vnějším odtahem: podle průměru použitého potrubí.

PŘÍPRAVA NOSNÉ KONSTRUKCE ODSAVAČE

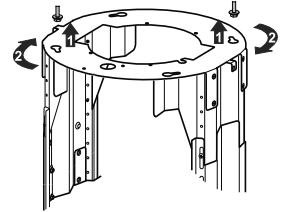
Atž už bude odsavač provozován v recirkulační verzi nebo ve verzi s vnějším odtahem je nezbytné připravit nosnou konstrukci odsavače a všechny jeho součásti. Pro jednodušší instalaci je nutné demontovat nosnou konstrukci na horní a dolní část:

- Odšroubujte dva samořezné šroubky, které uchycují horní díl komínu k nosné konstrukci. Sejměte horní díl komínu.
- Odšroubujte čtyři pojistné šrouby v horní části konstrukce. (detail A)
- Demontujte osm šroubů, které spojují spodní a horní konstrukce. (detail B)



Postup při instalaci

- Připevnění nosné konstrukce na strop nebo na rampu za použití:
 - pro masivní beton použijte hmoždinky do betonu, nejsou přiloženy
 - pro pevný cihlový strop použijte 4 hmoždinky **11** a 4 šrouby **12h** (5,2 x 70), přiloženy v balení
 - pro dřevěné trámy použijte 4 šrouby do dřeva, nejsou přiloženy
 - pro dřevěnou rampu použijte 4 šrouby **12g** (M6 x 80) použijte podložky **22** a šrouby **23**, přiloženy v balení.
- Připevněte dolní nosnou konstrukci za pomoci 8 šroubů tak, aby vzdálenost mezi dolní hranou nosné konstrukce a varnou deskou byla nejméně 835 mm.
- Upevnění kostry musí být bezpečné jak v souladu s váhou samotného odsavače, tak k eventuelním dodatečným zatížením již namontovaného odsavače, spojeným s jeho používáním. Při samotné montáži se ujistěte, že uchycení je natolik stabilní, aby kostra odolávala případnému ohybání.
V případě, kdy strop není dostatečně robustní pro uchycení, osoba instalující musí předpokládat jeho zesílení za pomoci výztužných desek a protidesek, uchycených na části strukturálně nejsilnější.



PŘIPOJENÍ VZDUCHOVÉHO POTRUBÍ

PROVOZ S VNĚJŠÍM ODTAHEM VZDUCHU:

Na výstupní hrdlo nasadte zpětnou klapku o průměru 150 mm (není součástí standardní výbavy).

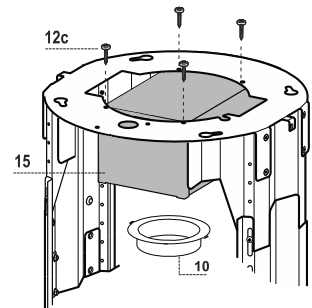
Pro instalaci ve verzi s odvodem vzduchu mimo místnost napojte odsavač na odtahové potrubí prostřednictvím pevné nebo flexibilní trubky o průměru 150 mm.

- Pokud je v odsavači namontován uhlíkový pachový filtr, odstraňte jej.

RECIRKULAČNÍ PROVOZ:

Nainstalujte jednotlivé díly určené pro recirkulační verzi:

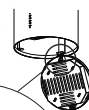
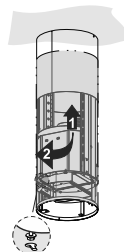
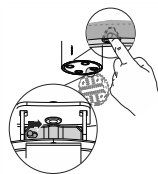
- Upevněte přechod **15** čtyřmi šrouby **12c** k horní části nosné konstrukce.
- Na přechod **15** nainstalujte přírubu **10**.
- Přírubu a výstupní hrdlo propojte potrubím. Délku propojovacího potrubí čítáme tak, že od délky odsavače (v mm) odečteme míru 615 mm. (**délka propojovacího potrubí = délka odsavače - 615**)
- Ujistěte se ještě jednou o správné délce nosné konstrukce odsavače. (**délka nosné konstrukce = délka odsavače - 184**)
- Sešroubujte nosnou konstrukci.
- Potrubí uchyťte přiloženými stahovacími páskami.



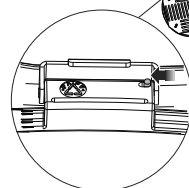
INSTALACE KOMÍNU A UCHYCENÍ ODSAVAČE:

Je-li odsavač instalován v recirkulační verzi musí se horní díl komínu polohovat podle přechodového dílu **15**. Pokud je odsavač instalován ve verzi provoz s vnějším odtahem, směrová mřížka komínu se polohuje oproti panelu ovládání na opačnou stranu.

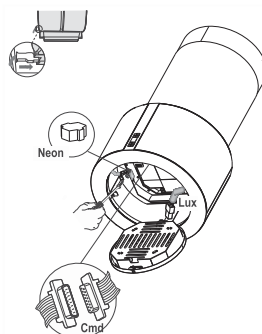
- Šrouby do stropu musí mít montážní vůli alespoň 4 – 5 mm.
- Zavěste odsavač na připravené šrouby a pootočte celým tělem doleva. Dotáhněte ihned šrouby na pevnou.
- Nasuňte horní díl komínu na sešroubovanou konstrukci a připevněte jej samořeznými šroubky. Ujistěte se, že výstupní mřížka dosedá na výstup přechodu **15**.
- Otevřete spodní panel a demontujte jej od tubusu.
- Vyměňte kovový tukový filtr.
- V případě, že je nainstalovaný uhlíkový filtr, vyjměte jej rovněž.
- Tělo (spodní tubus) přišroubujte k nosné konstrukci čtyřmi přiloženými šrouby **12f**.



Obr. 1


ELEKTRICKÉ PŘIPOJENÍ

- Pokud je přístroj zapojen přes dvupólový vypínač musí být jeho kontakty vzdáleny nejméně 3 mm.
- Ověřte si zda je konektor napájecího kabelu zasunut do zásuvky motoru.
- Propojte konektory ovládacího kabelu **Cmd**.
- Spojte konektory kabelu osvětlení **Lux**.
- Uvnitř odsavače, nad kovovým tukovým filtrem je šroubky upevněná spojovací krabice pro zářivky. Propojte konektory, vraťte a uchyťte spojovací krabici na své místo.
- V případě recirkulačního provozu nainstalujte uhlíkové filtry. Nainstalujte zpět kovový tukový filtr.
- Nakonec přivřete spodní panel.



OVLÁDACÍ PANEL

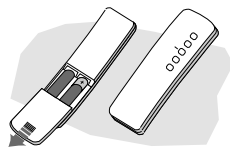
TLAČÍTKO	FUNKCE	DISPLEJ
A	Zapnutí a vypnutí motoru ventilační jednotky, v paměti je uložena poslední zvolená rychlost.	Zobrazuje poslední, zvolenou rychlost.
B	Snížení stupně rychlosti.	
C	Zvýšení stupně rychlosti.	
D	Stisknutím tohoto tlačítka se aktivuje intenzivní rychlost sání a to z libovolné rychlosti. Intenzivní sání lze zapnout i když je ventilační jednotka úplně vypnutá. Tato rychlost je časově limitovaná 10 minutami. Po uplynutí 10 minut systém automaticky zařadí poslední zvolenou rychlost. Tato funkce je vhodná pro vaření při zvýšeném množství výparů a pachů.	Zobrazí se symbol HI . Tečka ve spodním pravém rohu bliká jednou za vteřinu.
E	Stisknutím tohoto tlačítka lze nastavit sací výkon ventilační jednotky na 100m ³ /hod. Jestliže jsou filtry nasyceny, displej Vás na to upozorňuje. Alarm lze vynulovat stisknutím tlačítka na 3 vteřiny. Upozornění je patrné pouze, je-li ventilační jednotka vypnutá.	Signalizuje 24 hodinovou funkci. Tečka ve spodním pravém rohu bliká motor běží. FF -kovové tukové filtry jsou znečištěny, alarm problikává, filtry je potřeba umýt. Alarm se aktivuje po 100 provozních hodinách. EF -uhlíkové filtry jsou nasyceny (reciklační provoz), alarm problikává, filtry je potřeba vyměnit. Kovové tukové filtry se také doporučuje umýt. Alarm se aktivuje po 200 provozních hodinách.
F	Stisknutím tohoto tlačítka je možné posunout vypnutí ventilační jednotky o 30 min., tzv. doběh. Funkce je vhodná pro úplné odsání zbytkových pachů a lze je aktivovat z libovolné rychlosti. Funkci je možné zrušit opětovným stisknutím tlačítka F nebo A .	Zobrazuje střídavě zvolenou rychlost a čas, který zbývá do vypnutí. Tečka ve spodním pravém rohu bliká.
G	Zapnutí a vypnutí osvětlení. Poku stisknete tlačítko krátce, rozsvítí se pouze halogenové osvětlení. Pokud stisknete tlačítko na alespoň 2 vteřiny, rozsvítí se zářivkové osvětlení. Samostatně halogenové osvětlení vypnete krátkým stisknutím tlačítka. Pokud podržíte tlačítko alespoň 2 vteřiny, zářivkové osvětlení zhasne.	
H	Zapnutí a vypnutí různé intenzity osvětlení.	



DÁLKOVÉ OVLÁDÁNÍ

Odsavač lze řídit dálkovým ovladačem, který není součástí standardní výbavy. Ovladač je napájený standardními zinkokarbonovými alkalickými 1,5 V bateriemi typu LR03-AAA.

- Nenechávejte dálkový ovladač v blízkosti tepelného zdroje.
- Použité baterie musí být zlikvidovány správným způsobem.



Údržba

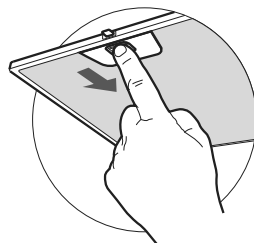
Pravidelná údržba zajistí dlouhodobý bezvadný provoz a dobrou výkonnost. Zvláštní pozornost věnujte kovovým tukovým filtrům a při filtračním (recirkulačním) provozu těž aktivním uhlíkovým filtrům.

KOVOVÉ TUKOVÉ FILTRY

Tukové kazetové filtry jsou omyvatelné běžným čisticím prostředkem nebo v myčkách. Je nezbytné je vyčistit při nejmenším každé 2 měsíce. Potřeba čištění se zvyšuje úměrně s frekvencí používání.

ČIŠTĚNÍ FILTRŮ:

- Stlačením západky uvolněte a vyjměte kovové kazetové filtry.
- Umyjte filtry vodou a běžným mycím prostředkem, nebo v myčce nádobí. Před jejich zpětnou montáží je nechejte řádně usušit.
- Umístěte filtry zpět na své místo. Postupujte analogicky, jako při jejich demontáži.



VYNULOVÁNÍ (RESET) VÝSTRAŽNÉHO SIGNÁLU:

- Vypněte osvětlení a motor ventilační jednotky.
- Je-li aktivována funkce 24h vypněte ji.
- Stiskněte tlačítko **E** dokud signalizace alarmu nezhasne.

AKTIVNÍ UHLÍKOVÝ FILTR

Aktivní uhlíkový filtr má schopnost zadržet pachy až do úplného nasycení. Není omyvatelný ani recyklovatelný, proto je třeba jej vyměňovat alespoň jednou za čtyři měsíce nebo i častěji při zvláště intenzivním používání. Nasycení uhlíkového filtru je signalizováno na displeji symbolem **EF**.

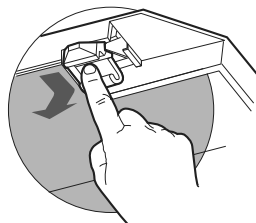
VÝMĚNA:

- Sejměte kovové tukové filtry.
- Vyjměte uhlíkový filtr, který je již nasycen, stlačením západek, jak je naznačeno na obrázku.
- Namontujte nový filtr. Usazením do "žlábku" a tlakem docílíme fixaci pomocí plastových západek.

- Nasadte zpět kovové tukové filtry.

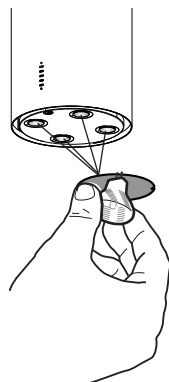
VYNULOVÁNÍ (RESET) SIGNÁLU ALARMU **EF**:

- Vypněte osvětlení a motor ventilační jednotky.
- Je-li aktivována funkce **24h**, vypněte ji.
- Stiskněte tlačítko **E** dokud signalizace alarmu nezhasne.



AKTIVACE (DEAKTIVACE) VÝSTRAŽNÉHO SIGNÁLU EF:

- V případě reciklačního provozu je potřeba aktivovat alarm.
- Vypněte odsavač a světla.
- Odpojte odsavač od elektrické sítě.
- Zapojte odsavač do elektrické sítě, stiskněte a držte tlačítko **B**.
- Když tlačítko uvolníte, objeví se na displeji dva rotující obdelníky.
- Na 3 vteřiny stiskněte tlačítko **B**, displej potvrdí funkci:
 - 2x problíkne **EF**- alarm nyscení uhlíkových filtrů je **AKTIVOVÁN**
 - 1x problíkne **EF**- alarm nyscení uhlíkových filtrů je **DEAKTIVOVÁN**



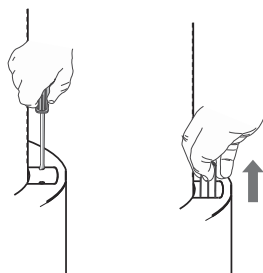
OSVĚTLENÍ

VÝMĚNA 20W HALOGENOVÉ ŽÁROVKY

- Odstraňte tahem skleněný kryt osvětlení.
- Vyjměte halogenovou žárovku z patice.
- Vhodnou žárovku nahraďte novou se stejnými parametry. Dbejte na správné umístění dvou kontaktů v patici.
- Nasadte zpět skleněný kryt.

VÝMĚNA 11W ŽÁŘIVKY

- Dle obrázku demontujte kryt zářivky na prstenci odsavače.
- Tahem vyjměte zářivku a nahraďte novou, stejných parametrů.



ÚDRŽBA POVRCHU ODSAVAČE

- První vyčištění a ošetření povrchu je třeba provést ihned po instalaci výrobku.
- Odsavač čistěte a ošetřujte pravidelně.
- Nepoužívejte příliš mokré hadříky či houby, ani proud vody.
- Nepoužívejte hrubé látky nebo prostředky, které by mohly povrch odsavače mechanicky poškodit.
- Na lakovaný povrch nepoužívejte ředidla ani alkoholy, protože by mohlo dojít k jeho zmatnění.
- Při čištění nerezového povrchu **nepoužívejte prostředky, které obsahují agresivní látky**, především chlór. **Můžete tím způsobit jeho nevratné poškození.** Nepoužívejte prostředky pro čištění vodovodních baterií a dřezů, obsahují agresivní složky, které vyžadují po užití důkladný oplach vodou. Nepoužívejte benzin, může zanechat na nerezovém povrchu duhové skvrny. Vhodnými prostředky jsou lihová čisticidla, jemné saponáty nebo mýdlová voda.
- Po vyčištění odsavače je jeho povrch zbaven ochranných látek a mohou na něm ulpět chemické složky z čistících prostředků, které reagují i s kvalitním nerezovým materiálem.
- **Je proto třeba po každém vyčištění použít prostředek k ošetření ušlechtilé oceli.** Zabráníte tak možnému poškození výrobku, tvoření otisků prstů při doteku a usnadníte si podstatným způsobem jeho další údržbu.

Doporučujeme: Clin&Clin (čisticí a leštící prostředky), Würth (ošetřující sprej pro ušlechtilé oceli), Dedra (čisticí a leštící prostředky). Tyto prostředky jsou dodávány do sítě prodejců odsavačů Faber.

Důležité upozornění: Poškození povrchu výrobku nedodržením těchto pokynů nelze považovat za výrobní nebo technologickou vadu a nemůže být uznáno jako oprávněná reklamáce v rámci záruky.



Zastoupení pro Českou republiku:
PROMTINVEST spol. s r.o.
e-mail: info@odsavacefaber.cz, www.odsavacefaber.cz
tel.: +420 566 630 160, fax: +420 566 631 161