



**FABER**

Návod k použití

Model

Value

### Vážený zákazníku,

děkujeme za Vaši důvěru při výběru odsavače par. Tento výrobek byl navržen a vyroben s maximální péčí, na základě dlouholeté tradice, vývoje a výzkumů, s důrazem na prvotřídní kvalitu.

K tomu, aby Váš odsavač dobře plnil svoji funkci, je třeba dodržet pokyny, které jsou uvedeny v tomto návodu. Zvláštní pozornost prosím věnujte následujícím čtyřem bodům, týkají se totiž záležitostí, ve kterých nejčastěji dochází k pochybení. Uvádíme je proto na tomto místě, přestože se s těmito informacemi setkáte znovu v příslušných kapitolách.

- Dbejte, aby odtahové potrubí bylo dostatečně dimenzované. Pro výrobky s výkonem do 250 m<sup>3</sup>/hod. postačí potrubí o průměru 100 mm (nebo ploché potrubí odpovídajícího průřezu), pro výkon 250 - 650 m<sup>3</sup>/hod. je nutné použít potrubí o průměru nejméně 125 mm (nebo odpovídající ploché potrubí), pro výkony nad 650 m<sup>3</sup>/hod. je nutné použít potrubí o průměru 150 mm (nebo odpovídající ploché potrubí). **Nedostatečně dimenzované, nebo příliš dlouhé (více jak 4m) a členité potrubí podstatně snižuje účinnost odsavače a zároveň zvyšuje jeho hlučnost.** U dlouhého potrubí je navíc větší nebezpečí kondenzace vodních par.
- Bude-li odsavač pracovat s vnějším odtahem (ne jako recirkulační), dbejte, aby byla instalována **zpětná klapka**.
- Ani u nejvýkonnějších výrobků nevzniká v sací zóně tak silné proudění vzduchu, které by dokázalo dokonale usměrnit a odsát veškerý parami nasycený vzduch nad varnou deskou. **Pokud pozorujete (například při silném varu vody v otevřené nádobě), že část par nebyla nasáta, nejedná se zpravidla o závadu.** Správně dimenzovaný a instalovaný odsavač totiž zajistí 10x za hodinu kompletní výměnu vzduchu ve Vaší kuchyni, což postačuje k optimálnímu odvětrání při vaření. A pokud jej necháte pracovat ještě určitou dobu po ukončení vaření, dosáhnete dokonalého odstranění veškerých par a pachů.
- Odsavače par v provedení INOX jsou vyrobeny z nerezové oceli AISI 430 (ČSN 17040, DIN 1.4016).
- Nerezový povrch je ušlechtilý, ale velmi zranitelný. Vyvarujte se při čištění použití prostředků, které by jej mohly poškrábat. **Nikdy nepoužívejte prostředky obsahující agresivní látky, zejména chlór (Savo a pod.), které mohou zanechat na povrchu neodstranitelné skvrny.** Doporučujeme používat prostředky, které pro tento účel dodává výrobce. Věnujte zvýšenou pozornost kapitole v závěru tohoto návodu - **Údržba povrchu odsavače**.

Mnoho spokojenosti s novým pomocníkem ve Vaší domácnosti přeje

PROMTINVEST spol. s r.o.  
zastoupení FABER pro ČR

### OBSAH:

RADY A DOPORUČENÍ	3
TECHNICKÝ NÁKRES	4
SLOŽENÍ ODSAVAČE	5
POSTUP PŘI INSTALACI	6
OVLÁDÁNÍ	8
ÚDRŽBA	9

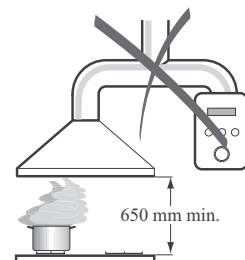
## INSTALACE

- S ohledem na nutnost dodržení bezpečnostních předpisů a zásad pro odvádění vzduchu z místnosti doporučujeme svěřit instalaci odborné firmě. Výrobce se zříká jakékoliv odpovědnosti za škody způsobené neodbornou instalací, neodpovídající příslušným normám.
- Minimální bezpečnostní vzdálenost mezi varnou deskou a odsavačem musí být 650 mm.
- Zkontrolujte, zda napětí v síti odpovídá napětí uvedenému na výrobním štítku uvnitř odsavače.
- Napojte odsavač na potrubí stejného nebo vyššího průměru než je 125 mm. Potrubí vedte nejkratší možnou cestou.

Pro instalaci ve verzi s odvodem vzduchu mimo místnost nasadte na výstupní hrdlo odsavače zpětnou klapku (není součástí výbavy).

Pozor! Použití potrubí menšího průměru, než je uvedeno, dlouhé (více jak 4m) nebo členité potrubí má za následek podstatné snížení výkonu a zvýšení hlučnosti přístroje. V takovém případě nemůže být uplatněna záruka na deklarované parametry.

- Nenapojujte odsavač na kouřovody, které odvádí spaliny.
- V případě, že v místnosti se nacházejí kromě odsavače také zařízení s přímým spalováním, například plynové spotřebiče, je třeba zajistit dostatečné větrání místnosti. Správný a bezpečný provoz je zajištěn, pokud maximální podtlak v místnosti nepřesáhne 0,04 mBar, zabrání se tak zpětnému průniku zplodin z hoření do místnosti.



## POUŽITÍ

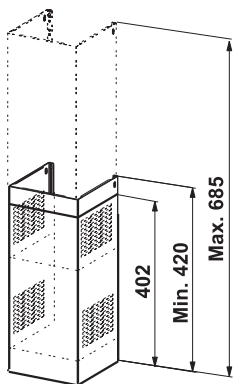
- Odsavač je konstruován výlučně pro použití v domácnosti.
- Nepoužívejte odsavač k jiným účelům než k jakým je určen.
- Nenechávejte pod odsavačem volný oheň vysoké intenzity.
- Reguluje vždy oheň tak, aby nepřesahoval okraj dna použitého hrnce.
- Kontrolujte zařízení během vaření: přehřátý olej se může vznítit.
- Odsavač nesmějí používat děti či osoby neobeznámené s jeho správným používáním.

## ÚDRŽBA

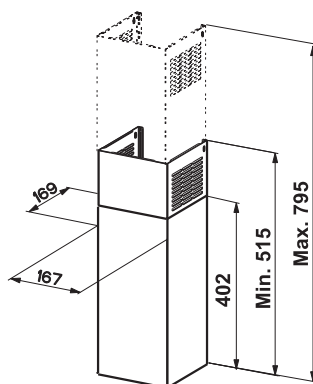
- Před začátkem jakékoliv údržbové operace vytáhněte přívodový kabel z elektrické sítě nebo přerušte přívod proudu vypínačem.
- Dodržujte včasnou a dostatečnou údržbu filtrů v závislosti na míře používání.
- Pro čištění povrchu odsavače nikdy nepoužívejte agresivní prostředky, zejména takové, které obsahují abrazivní složky, chlór nebo rozpouštědla.
- Doporučujeme používat prostředky, které pro tento účel dodává výrobce.



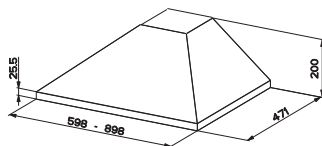
**ROZMĚRY**



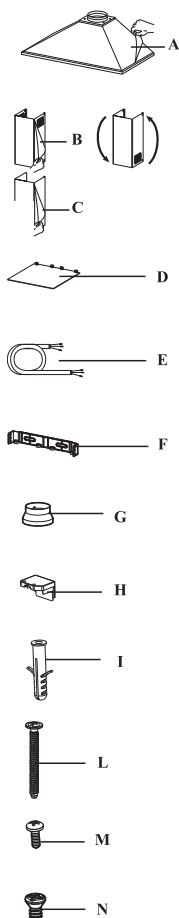
provoz s vnějším odtahem



recirkulační provoz



## SLOŽENÍ ODSAVAČE - PŘÍSLUŠENSTVÍ



### Pos. ks ČÁSTI VÝROBKU

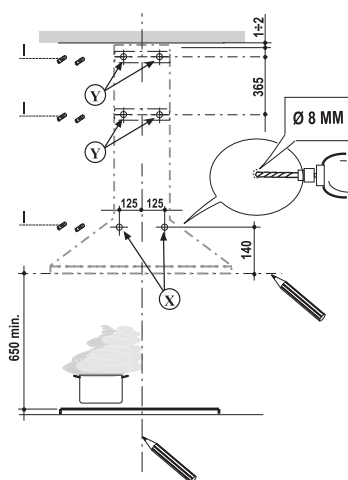
- A** 1 korpus (tělo) odsavače s ovládáním, tukovým filtrem a ventilační jednotkou
- B** 1 horní díl teleskopického komínu
- C** 1 dolní díl teleskopického komínu
- D** 1 zášlepka horního dílu komínu
- E** 1 napájecí kabel
- F** 2 konzoly k upevnění komínu
- G** 1 redukce 120/150

### PŘÍSLUŠENSTVÍ

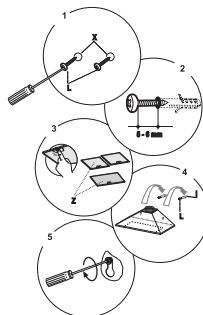
- H** 1 krytka přívodní svorkovnice
- I** 6 hmoždinky
- L** 6 šrouby k uchycení těla a konzol
- M** 2 šrouby ke krytce přívodní svorkovnice
- N** 4 šrouby k uchycení komínů

### DOKUMENTACE

- 1 návod k použití

**MONTÁŽ ODSAVAČE**

**MONTÁŽ KONZOL PRO KOMÍN. MONTÁŽ KORPUSU (TĚLA) ODSAVAČE.**

- Za pomoci olovnice naznačte na zdi osu, která by měla procházet středem varné desky.
- Označte vodorovnou osu pro otvory k uchycení odsavače, která z bezpečnostních důvodů musí být min. 790 mm nad úroveň varné desky.
- Přiložte konzolu pro upevnění komínu **F** 1 - 2 mm pod strop (rampu) tak, aby výseče, označující střed konzoly, se kryly s narýsovanou svislou osou.
- Opište otvory pro šrouby.
- Stejným způsobem přiložte druhou konzolu **F**, ve vzdálenosti 365 mm od osy horní konzoly dle obr.
- Opište otvory pro šrouby.
- Na vodorovné ose pro upevnění odsavače vyznačte středy pro otvory ve vzdálenosti 125 mm od svislé osy.
- Vyvrtejte otvory pro hmoždinky vrtákem o průměru 8 mm.
- Vyvrтанé otvory osadte hmoždinkami **I**.
- Upevněte konzoly pomocí šroubů **L**, které jsou součástí vybavení.
- Mezi zdí a hlavami šroubů, na které se bude zavěšovat tělo, nechte montážní vůli 5 - 6 mm.
- Odinstalujte kovový tukový filtr z těla odsavače.
- Tělo odsavače zavěste na 2 šrouby **L**.
- Oba šrouby dotáhněte.

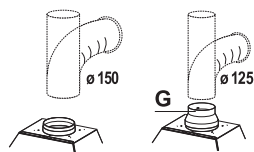


## PŘIPOJENÍ VZDUCHOVÉHO POTRUBÍ

### PROVOZ S VNĚJŠÍM ODTAHEM VZDUCHU:

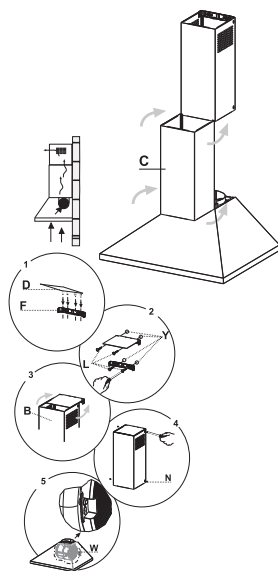
Pro instalaci ve verzi s odvodem vzduchu mimo místnost napojte odsavač na odtahové potrubí prostřednictvím pevné, nebo flexibilní trubky o průměru 125 nebo 150 mm. Volba je ponechána na osobě instalující, pro delší a složitější odtah doporučujeme průměr 150 mm.

- Na výstupní hrdlo odsavače nainstalujte zpětnou klapku o průměru 150 mm. (není součástí dodávky)
- Pro napojení na trubku o průměru 125 mm nasadte na zpětnou klapku redukci **G**.
- Na výstup připojte pevné nebo flexibilní potrubí.
- Pokud je v odsavači namontován uhlíkový pachový filtr, odstraňte jej.



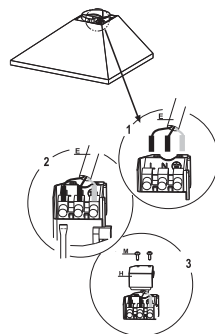
### RECIRKULAČNÍ PROVOZ – MONTÁŽ KOMÍNŮ:

- Do horní konzoly nainstalujte záslepku komínu **D**.
- Horní díl komínu polohujte tak, aby výstupní mřížky byly pod stropem.
- Při montáži horního dílu komínu rozevřete bočnice a zachytněte je za konzoly **F**.
- Komín upevněte ke konzolám přiloženými šrouby **N**.
- Spodní díl komínu nainstalujte obdobným způsobem.



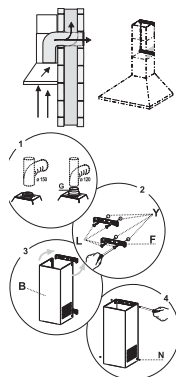
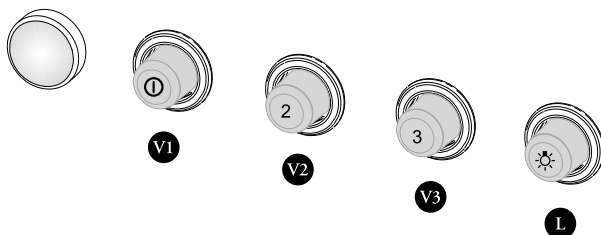
## ELEKTRICKÉ PŘIPOJENÍ

- K připojení do elektrické sítě použijte přiložený kabel **E**. Svorkovnici překryjte krytkou **H**, kterou připevněte šrouby **M**.



**MONTÁŽ KOMÍNU - PROVOZ S VNĚJŠÍM ODTAHEM VZDUCHU**

- Horní díl komínu polohujte tak, aby mřížky byly dole.
- Horní díl komínu **B** lehce rozevřete, zachyťte je za konzoly **F** a znovu je přitlačte k sobě až zaklapnou.
- Upevníte horní komín ke konzolám pomocí čtyř šroubků **N**, které najdete v sáčku s příslušenstvím.
- Podobně namontujte i dolní komínovou část **C**. Dolní část komínu zasadíte do korpusu odsavače, horní část po roztažení zasadíte mezi konzolu a stěnu a tlačte směrem dovnitř, až dojde k zapadnutí prulisů. Komín připevníte v dolní části dvěma šrouby, které najdete v příslušenství, ke korpusu odsavače.


**Ovládání**
**OVLÁDACÍ PANEL S TLAČÍTKY**

**TLAČÍTKO**
**FUNKCE**
**TLAČÍTKO L**

zapínání a vypínání osvětlení

**TLAČÍTKO V1**

zapínání a vypínání motoru na první rychlost, zajišťující tichý provoz, určenou pro malé množství páry

**TLAČÍTKO V2**

druhá rychlost, přizpůsobená podmínkám běžného používání a zajišťující optimální poměr mezi výměnou odsávaného vzduchu a hlučností provozu

**TLAČÍTKO V3**

třetí rychlost, zajišťující i dlouhodobější zachycování velkého množství par vzniklých převaření.



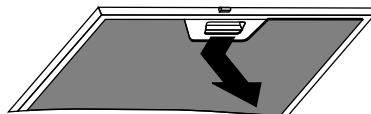
Pravidelná údržba zajistí dlouhodobý bezvadný provoz a dobrou výkonnost. Zvláštní pozornost věnujte kovovým tukovým filtrům a při filtračním (recirkulačním) provozu též aktivním uhlíkovým filtrům.

## KOVOVÉ TUKOVÉ FILTRY

Kovové tukové filtry je nutné čistit aspoň jednou za dva měsíce, tyto filtry jsou omyvatelné běžnými čistícími prostředky nebo v myčce, potřeba čištění se úměrně zvyšuje s frekvencí používání odsavače.

### ČIŠTĚNÍ FILTRŮ:

- Vyjměte kovové tukové filtry stlačením tlačítka směrem dozadu.
- Umyjte filtry vodou a běžným mycím prostředkem nebo v myčce nádobí.
- Před jejich zpětnou montáží je nechejte řádně vysušit.
- Umístěte filtry zpět na své místo.



## UPOZORNĚNÍ

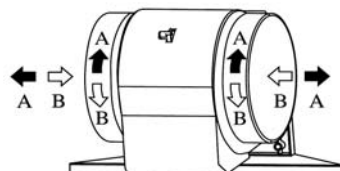
**- je nutné dodržovat doporučené intervaly údržby a výměny, aby se tak zabránilo možnému riziku vznícení u filtrů nasáklých tuky.**

## AKTIVNÍ UHLÍKOVÉ FILTRY (RECIRKULAČNÍ PROVOZ)

Aktivní uhlíkové filtry mají schopnost zadržet pachy až do úplného nasycení. Nejsou omyvatelné ani recyklovatelné, proto je třeba je vyměňovat alespoň jednou za čtyři měsíce nebo i častěji při zvláště intenzivním používání.

### VÝMĚNA:

- Vyjměte kovové tukové filtry.
- Pootočením ve směru **A** uvolníte a vyjměte pachové uhlíkové filtry.
- Opačným postupem nasadíte nové pachové uhlíkové filtry pootočením ve směru **B**.
- Nasadíte zpět kovové tukové filtry.

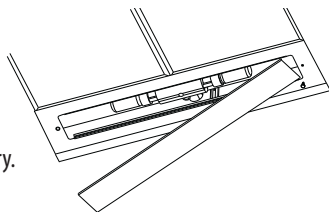


## OSVĚTLENÍ

V odsavači je instalováno osvětlení pomocí 2 žárovek 40W.

### VÝMĚNA ŽÁROVEK 40W:

- Sejměte tukové filtry, kryt žárovek.
- Vyšroubujte vadnou žárovku a nahradte ji novou se stejnými parametry.
- Nasadte kryt žárovky a zajistěte jej šroubkem.
- Nasadte tukové filtry.



## ÚDRŽBA PVRCHU ODSAVAČE

- První vyčištění a ošetření povrchu je třeba provést ihned po instalaci výrobku.
- Odsavač čistěte a ošetřujte pravidelně.
- Nepoužívejte příliš mokré hadříky či houby, ani proud vody.
- Nepoužívejte hrubé látky nebo prostředky, které by mohly povrch odsavače mechanicky poškodit.
- Na lakovaný povrch nepoužívejte ředidla ani alkoholy, protože by mohlo dojít k jeho zmatnění.
- Při čištění nerezového povrchu **nepoužívejte prostředky, které obsahují agresivní látky**, především chlór. **Můžete tím způsobit jeho nevratné poškození.** Nepoužívejte prostředky pro čištění vodovodních baterií a dřezů, obsahují agresivní složky, které vyžadují po užití důkladný oplach vodou. Nepoužívejte benzin, může zanechat na nerezovém povrchu duhové skvrny. Vhodnými prostředky jsou lihová čisticidla, jemné saponáty nebo mýdlová voda.
- Po vyčištění odsavače je jeho povrch zbaven ochranných látek a mohou na něm ulpět chemické složky z čistících prostředků, které reagují i s kvalitním nerezovým materiálem.
- **Je proto třeba po každém vyčištění použít prostředek k ošetření ušlechtilé oceli.** Zabráníte tak možnému poškození výrobku, tvoření otisků prstů při doteku a usnadníte si podstatným způsobem jeho další údržbu.

**Doporučujeme:** Clin&Clin (čisticí a leštící prostředky), Würth (ošetřující sprej pro ušlechtilé oceli), Dedra (čisticí a leštící prostředky). Tyto prostředky jsou dodávány do sítě prodejců odsavačů Faber.

**Důležité upozornění:** Poškození povrchu výrobku nedodržáním těchto pokynů nelze považovat za výrobní nebo technologickou vadu a nemůže být uznáno jako oprávněná reklamáce v rámci záruky.



Zastoupení pro Českou republiku:  
**PROMTINVEST spol. s r.o.**  
e-mail: [info@odsavacefaber.cz](mailto:info@odsavacefaber.cz), [www.odsavacefaber.cz](http://www.odsavacefaber.cz)  
tel.: +420 566 630 160, fax: +420 566 631 161