



FABER

Návod k použití

Model
Prestige Isola

Vážený zákazníku,

děkujeme za Vaši důvěru při výběru odsavače par. Tento výrobek byl navržen a vyroben s maximální péčí, na základě dlouholeté tradice, vývoje a výzkumů, s důrazem na prvotřídní kvalitu.

K tomu, aby Váš odsavač dobře plnil svoji funkci, je třeba dodržet pokyny, které jsou uvedeny v tomto návodu. Zvláštní pozornost prosím věnujte následujícím čtyřem bodům, týkají se totiž záležitostí, ve kterých nejčastěji dochází k pochybení. Uvádíme je proto na tomto místě, přestože se s těmito informacemi setkáte znovu v příslušných kapitolách.

- Dbejte, aby odtahové potrubí bylo dostatečně dimenzované. Pro výrobky s výkonem do 250 m³/hod. postačí potrubí o průměru 100 mm (nebo ploché potrubí odpovídajícího průřezu), pro výkon 250 - 650 m³/hod. je nutné použít potrubí o průměru nejméně 125 mm (nebo odpovídající ploché potrubí), pro výkony nad 650 m³/hod. je nutné použít potrubí o průměru 150 mm (nebo odpovídající ploché potrubí). **Nedostatečně dimenzované, nebo příliš dlouhé (více jak 4m) a členité potrubí podstatně snižuje účinnost odsavače a zároveň zvyšuje jeho hlučnost.** U dlouhého potrubí je navíc větší nebezpečí kondenzace vodních par.
- Bude-li odsavač pracovat s vnějším odtahem (ne jako recirkulační), dbejte, aby byla instalována **zpětná klapka**.
- Ani u nejvýkonnějších výrobků nevzniká v sací zóně tak silné proudění vzduchu, které by dokázalo dokonale usměrnit a odsát veškerý parami nasycený vzduch nad varnou deskou. **Pokud pozorujete (například při silném varu vody v otevřené nádobě), že část par nebyla nasáta, nejedná se zpravidla o závalu.** Správně dimenzovaný a instalovaný odsavač totiž zajistí 10x za hodinu kompletní výměnu vzduchu ve Vaší kuchyni, což postačuje k optimálnímu odvětrání při vaření. A pokud jej necháte pracovat ještě určitou dobu po ukončení vaření, dosáhnete dokonalého odstranění veškerých par a pachů.
- Odsavače par v provedení INOX jsou vyrobeny z nerezové oceli AISI 430 (ČSN 17040, DIN 1.4016).
- Nerezový povrch je ušlechtilý, ale velmi zranitelný. Vyvarujte se při čištění použití prostředků, které by jej mohly poškrábat. **Nikdy nepoužívejte prostředky obsahující agresivní látky, zejména chlór (Savo a pod.), které mohou zanechat na povrchu neodstranitelné skvrny.** Doporučujeme používat prostředky, které pro tento účel dodává výrobce. Věnujte zvýšenou pozornost kapitole v závěru tohoto návodu - **Údržba povrchu odsavače**.

Mnoho spokojenosti s novým pomocníkem ve Vaší domácnosti přeje

PROMTINVEST spol. s r.o.
zastoupení FABER pro ČR

OBSAH:

RADY A DOPORUČENÍ	3
TECHNICKÝ NÁKRES	4
SLOŽENÍ ODSAVAČE	5
POSTUP PŘI INSTALACI	6
OVLÁDÁNÍ	9
ÚDRŽBA	10

INSTALACE

- S ohledem na nutnost dodržení bezpečnostních předpisů a zásad pro odvádění vzduchu z místnosti doporučujeme svěřit instalaci odborné firmě. Výrobce se zříká jakékoliv odpovědnosti za škody způsobené neodbornou instalací, neodpovídající příslušným normám.
- Minimální bezpečnostní vzdálenost mezi varnou deskou a odsavačem musí být 650 mm.
- Zkontrolujte, zda napětí v síti odpovídá napětí uvedenému na výrobním štítku uvnitř odsavače.
- Napojte odsavač na potrubí o průměru 120 nebo 150 mm. Pro delší nebo složitější odtaž doporučujeme potrubí o průměru 150 mm. Potrubí vedte nejkratší možnou cestou.

Pozor! Pro instalaci ve verzi s odvodem vzduchu mimo místnost nasadte na výstup zpětnou klapku. Použití potrubí menšího průměru, než je uvedeno, dlouhé (více jak 4m) nebo členité potrubí má za následek podstatné snížení výkonu a zvýšení hluchnosti přístroje. V takovém případě nemůže být uplatněna záruka na deklarované parametry.

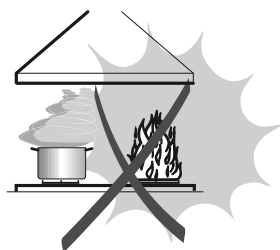
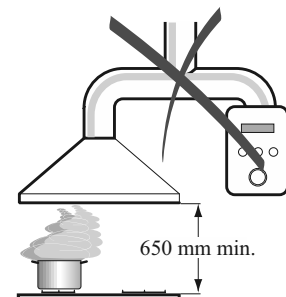
- Nenapojujte odsavač na kouřovody, které odvádí spaliny.
- V případě, že v místnosti se nacházejí kromě odsavače také zařízení s přímým spalováním, například plynové spotřebiče, je třeba zajistit dostatečné větrání místnosti. Správný a bezpečný provoz je zajištěn, pokud maximální podtlak v místnosti nepřesáhne 0,04 mBar, zabrání se tak zpětnému průniku zplodin z hoření do místnosti.

POUŽITÍ

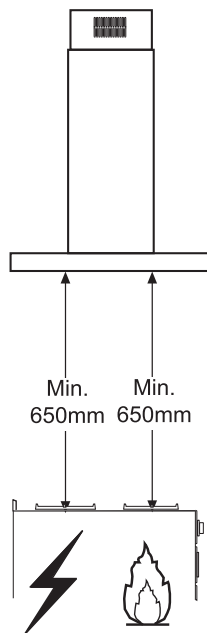
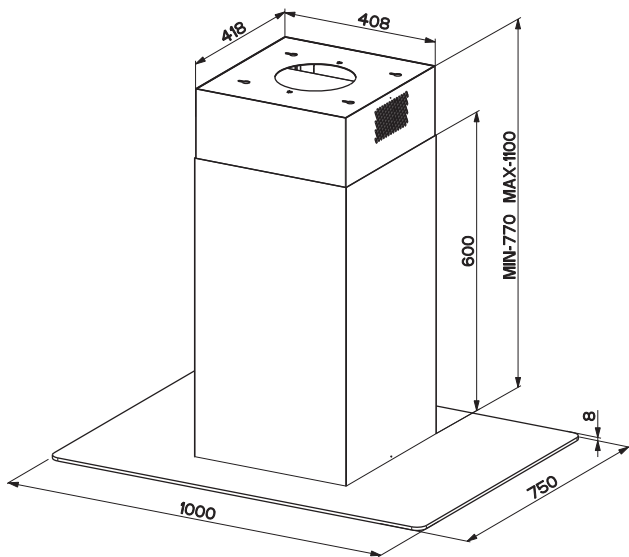
- Odsavač je konstruován výlučně pro použití v domácnosti.
- Nepoužívejte odsavač k jiným účelům než k jakým je určen.
- Nenechávejte pod odsavačem volný oheň vysoké intenzity.
- Regulujte vždy oheň tak, aby nepřesahoval okraj dna použitého hrnce.
- Kontrolujte zařízení během vaření: přehřátý olej se může vznítit.
- Odsavač nesmějí používat děti či osoby neobeznámené s jeho správným používáním.

ÚDRŽBA

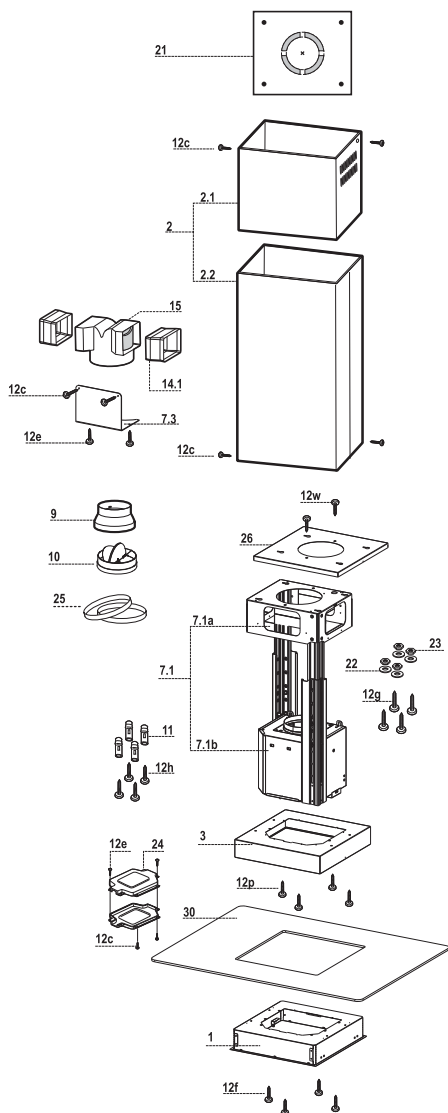
- Před začátkem jakékoliv údržbové operace vytáhněte přívodový kabel z elektrické sítě nebo přerušte přívod proudu vypínačem.
- Dodržujte včasnou a dostatečnou údržbu filtrů v závislosti na míře používání.
- Pro čištění povrchu odsavače nikdy nepoužívejte agresivní prostředky, zejména takové, které obsahují abrazivní složky, chlór nebo rozpouštědla.
- Doporučujeme používat prostředky, které pro tento účel dodává výrobce.



ROZMĚRY



SLOŽENÍ ODSAVAČE - PŘÍSLUŠENSTVÍ



Pos. ks ČÁSTI VÝROBKU

- 1 1 korpus (tělo) odsavače s ovládacím, osvětlením a tukovými filtry
- 2 1 komín odsavače tvořený:
 - 2.1 1 horní část
 - 2.2 1 spodní část
- 3 1 mezikus těla odsavače
- 7.1 1 nosná konstrukce tvořená:
 - 7.1a 1 horní část
 - 7.1b 1 dolní část
- 9 1 redukce 120/150 mm
- 10 1 zpětná klapka 150 mm
- 14.1 2 prodloužení rozbočovače
- 15 1 rozbočovač
- 24 1 kryt konektoru
- 25 - stahovací pásky (nejsou součástí příslušenství)
- 26 1 stropní komínový panel
- 30 1 sklo

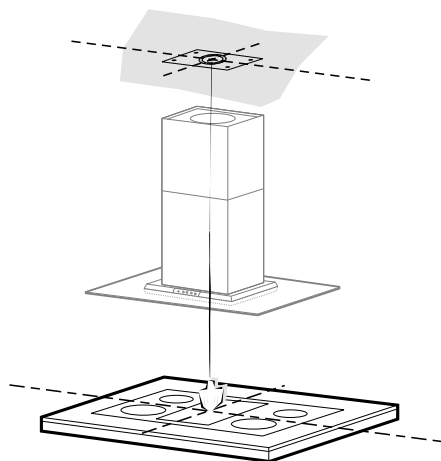
PŘÍSLUŠENSTVÍ

- 7.3 1 držák rozbočovače
- 11 4 hmoždinky průměr 10 mm
- 12c 8 šroubů 2,9x6,5
- 12e 4 šrouby 2,9x9,5
- 12f 4 šrouby M4x80
- 12g 4 šrouby M6x80
- 12h 4 šrouby 5,2x70
- 12p 4 šrouby 3,5x9,5
- 12w 2 šrouby M3x8
- 21 1 montážní šablona
- 22 4 podložky průměr 6,4 mm
- 23 4 matice M6

DOKUMENTACE

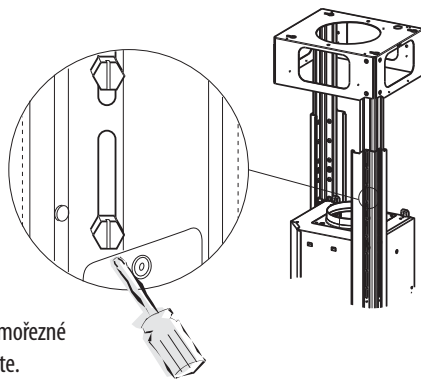
- 1 návod k použití

NAVRTÁNÍ STROPU A UPEVNĚNÍ NOSNÉ KONSTRUKCE



NAVRTÁNÍ STROPU/RAMPY

- Za pomoci olovnice si naznačte na strop/rampu střed varné desky.
- Přiložte na strop/rampu šablonu pro vrtání **21** z příloženého balení. Dbejte na to, aby její střed korespondoval s naznačeným středem varné desky a budoucí polohou korpusu odsavače, případně směru výstupu vzduchu při recirkulačním provozu.
- Vyznačte si středy otvorů dle šablony.
- Vyvrtajte vyznačené body:
 - do stropu z masivního betonu: podle hmoždinek do betonu
 - do stropu z cihel s pevným povrchem: průměr 10 mm
 - do stropu z dřevěných trámů: podle vrutů do dřeva
 - do nosné rampy: průměr 7 mm
 - průchod pro kabel el. připojení: průměr 10 mm
 - odvod vzduchu verze s vnějším odtahem: podle průměru použitého potrubí.

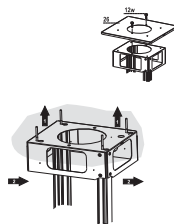


UPEVNĚNÍ NOSNÉ KONSTRUKCE

- Nejdříve odstrojte nosnou konstrukci tzn. odšroubujte celkem 4 samořezné šrouby u spodního i horního komínu a oba komíny opatrně stáhněte.
- Povolněním spojovacích šroubů nosné konstrukce rozdělte nosnou konstrukci na horní část **7.1a** a spodní část **7.1b**.

HORNÍ NOSNÁ KONSTRUKCE:

- Připravte přívodní elektrický kabel.
- K horní ploše nosné konstrukce přišroubujte 2 šrouby **12w** stropní panel **26**.
- Připevněte horní část nosné konstrukce na strop nebo na rampu za použití:
 - pro masivní beton použijte hmoždinky do betonu, nejsou přiloženy
 - pro pevný cihlový strop použijte 4 hmoždinky **11** a 4 šrouby **12h** (5,2x70) přiloženy v balení
 - pro dřevěné trámy použijte 4 šrouby **12g** (M6x80) použijte podložky **22** a matice **23** přiloženy v balení.



DOLNÍ NOSNÁ KONSTRUKCE:

- Přiložením dolní části nosné konstrukce k horní části nastavte požadovanou délku celé nosné konstrukce a tuto délku zafixujte spojovacími šrouby.
- Upevnění kostry musí být bezpečné jak v souladu s vahou samotného odsavače, tak k eventuelním dodatečným zatížením již namontovaného odsavače, spojeným s jeho používáním. Při samotné montáži se ujistěte, že uchycení je natolik stabilní, aby kostra odolávala případnému ohýbání. V případě, kdy strop není dostatečně robustní pro uchycení, osoba instalující musí předpokládat jeho zesílení za pomoci výstužných desek a protidesek, uchycených na části strukturálně nejsilnější.

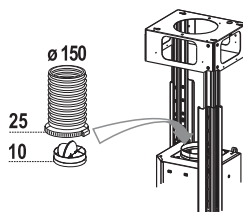
PŘIPOJENÍ VZDUCHOVÉHO POTRUBÍ

PROVOZ S VNĚJŠÍM ODTAHEM:

Pro instalaci ve verzi s odvodem vzduchu mimo místnost napojte odsavač na odtahové potrubí prostřednictvím pevné nebo flexibilní trubky o průměru 120 nebo 150 mm. Doporučujeme průměr 150 mm.

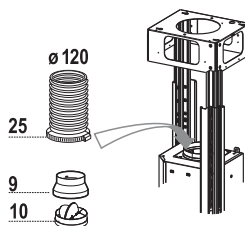
Odtahové potrubí o průměru 150 mm

- Na výstupní hrdlo nainstalujte 150 zpětnou klapku 10.
- Spojení mezi prvky potrubí zajištěte stahovací páskou, která není součástí dodávky.
- Pokud je v odsavači namontován uhlíkový filtr, odstraňte jej.



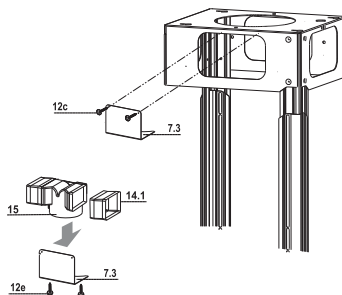
Odtahové potrubí o průměru 120 mm

- Na výstupní hrdlo nainstalujte 150 zpětnou klapku 10.
- Na zpětnou klapku nasadte redukci 150/120 označenou 9.
- Spojení mezi prvky potrubí zajištěte stahovací páskou, která není součástí dodávky.
- Pokud je v odsavači namontován uhlíkový filtr, odstraňte jej.



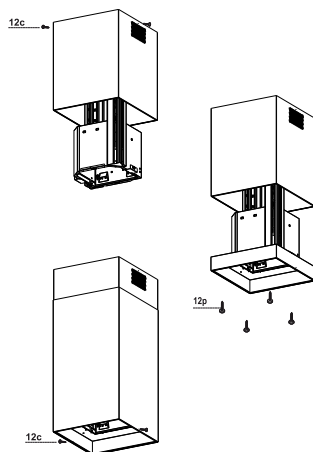
RECIRKULAČNÍ PROVOZ:

- Na rozbočovač **15** nasadte prodloužení **14.1**.
- Takto upravený rozbočovač **15** nainstalujte na držák rozbočovače **7.3** a upevněte jej šrouby **12e**.
- Ujistěte se, že prodlužovací rámečky **14.1** sedí jak horizontálně tak vertikálně s mřížkami komínu.
- Propojte rozbočovač **15** a výstupní hrdlo odsavače pevnou nebo flexibilní trubkou o průměru 150 mm.
- Ujistěte se, že je uvnitř odsavače nainstalován uhlíkový filtr.



MONTÁŽ KOMÍNU A UCHYCENÍ TĚLA ODSAVAČE:

- Jestliže je odsavač provozován na recirkulaci, orientujte polohu horního komínu tak, aby mřížky byly po stranách a pod stropem.
- Jestliže je odsavač provozován na odtah ven, otočte horní komín mřížkami dolů, tzn. že spodní komín mřížky překryje.
- Uchyťte horní komín příloženými šrouby **12c**.
- Přišroubujte mezikus těla odsavače **3** k nosné konstrukci 4 příloženými šrouby **12p**.
- Nainstalujte spodní díl komínu na nosnou konstrukci a komín přišroubujte 2 šrouby **12c**.

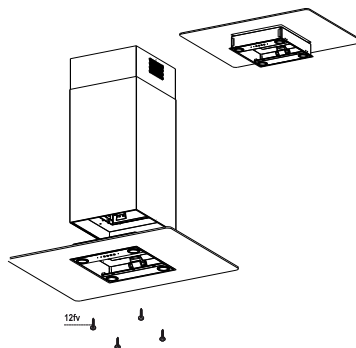


Recirkulační provoz

- Ujistěte se, že výstup z rozbočovače **15** lícuje s mřížkou komínu.
- Jestliže rozbočovač nelícuje s mřížkou, odmontujte horní komín a opravte usazení rozbočovače **15**. Postupujte dle výše uvedeného textu.

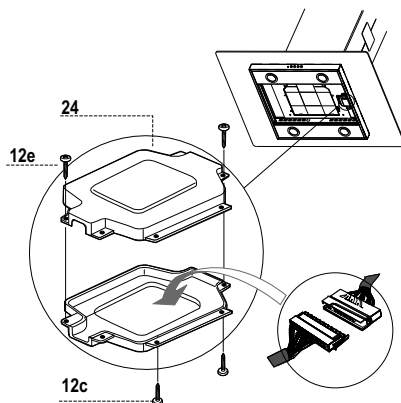
Před tím, než namontujete spodní tělo odsavače se sklem k připravené nosné konstrukci :

- Odinstalujte kovové tukové filtry z těla odsavače.
- Odinstalujte uhlíkové filtry.
- Vložte spodní díl těla odsavače **1** do otvoru skla **30**.
- Vyzdvihněte spodní díl těla se sklem a upevněte tento komplet k nainstalovanému mezikusu **3** příloženými šrouby **12f**.

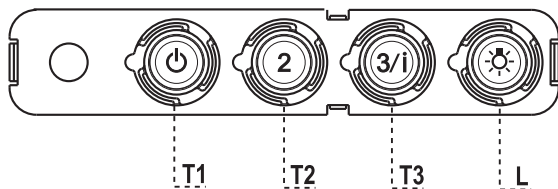


ELEKTRICKÉ PŘIPOJENÍ

- Pokud je přístroj zapojen přes dvupolový vypínač, musí být jeho kontakty vzdáleny nejméně 3 mm.
- Spojte konektory pro ovládání **Cmd**.
- Uložte konektory do krabice **24** a krabici sešroubujte šrouby **12e** (2,9 x 9,5), které jsou součástí příslušenství.
- Upevněte krabici na rám korpusu pomocí šroubů **12c** (2,9 x 6,5), které jsou součástí příslušenství.
- Bude-li odsavač pracovat jako recirkulační, vložte uhlíkový filtr.
- Vložte tukové kazetové filtry.



ŘÍDÍCÍ PANEL S PŘEPÍNAČI



TLAČÍTKO

FUNKCE

- T 1** Zapnutí první rychlosti. Svítí LED dioda vypnutí rychlosti.
- T 2** Zapnutí druhé rychlosti. Svítí LED dioda vypnutí rychlosti.
- T 3** Krátký stisk tlačítka - zapnutí třetí rychlosti. Svítí LED dioda vypnutí rychlosti. Prodloužený stisk tlačítka (asi 2 vteřiny) – aktivace čtvrté, intenzivní rychlosti. LED dioda vypnutí rychlosti bliká. Intenzivní rychlost lze aktivovat z libovolné rychlosti. Intenzivní rychlost lze zapnout i když je ventilační jednotka vypnutá. Tato rychlost je časově limitovaná 10 minutami. Po uplynutí 10 minut systém automaticky zařadí poslední zvolenou rychlost. Tato funkce je vhodná pro vaření při zvýšeném množství výparů a pachů. Maximální rychlost, zajišťující zachycování velkého množství par vzniklých při vaření. Předpokládá se použití při výjimečných případech, při tomto stupni je třeba počítat se zvýšenou hlučností.
- L** Zapnutí/vypnutí světla.

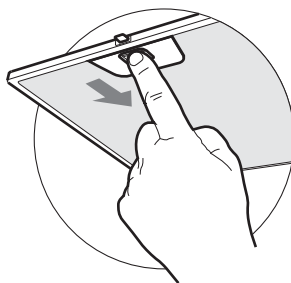
Pravidelná údržba zajistí bezvadný provoz a dobrou výkonnost. Zvláštní pozornost věnujte kovovým tukovým filtrům a při recirkulačním provozu též aktivním uhlíkovým filtrům.

KOVOVÉ TUKOVÉ FILTRY

Kovové tukové filtry je nutné čistit aspoň jednou za dva měsíce, tyto filtry jsou omyvatelné běžnými čistícími prostředky nebo v myčce, potřeba čištění se uměrně zvyšuje s frekvencí používání odsavače.

ČIŠTĚNÍ FILTRŮ:

- Stlačením západky uvolněte a vyjměte kovové kazetové filtry.
- Umyjte filtry vodou a běžným micím prostředkem, nebo v myčce nádobí. Před jejich zpětnou montáží je nechejte řádně osušit.
- Umístěte filtry zpět na své místo. Postupujte analogicky, jako při jejich demontáži.

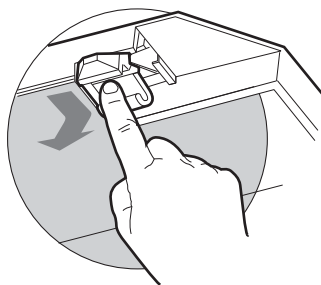


AKTIVNÍ UHLÍKOVÉ FILTRY (RECIRKULAČNÍ PROVOZ)

Aktivní uhlíkové filtry mají schopnost zadržet pachy až do úplného nasycení. Nejsou omyvatelné ani recyklovatelné, proto je třeba je vyměňovat alespoň jednou za čtyři měsíce nebo i častěji při zvláště intenzivním používání.

VÝMĚNA FILTRŮ:

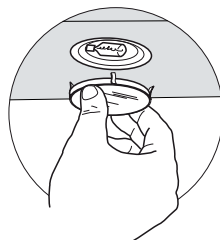
- Sejměte kovové tukové filtry.
- Vyjměte uhlíkový filtr, který je již nasycen, stlačením západek, jak je naznačeno na obrázku.
- Namontujte nový filtr. Usazením do "žlábku" a tlakem docílíme fixaci pomocí plastových západek.
- Nasadte zpět kovové tukové filtry.



OSVĚTLENÍ

VÝMĚNA 20W HALOGENOVÝCH ŽÁROVEK:

- Tahem sejměte kryt osvětlení.
- Vytáhněte žárovku z objímky.
- Nahradte ji stejnou halogenovou žárovkou se stejnými charakteristikami.
- Přiložte zpět kryt.



ÚDRŽBA POVRCHU ODSAVAČE

- První vyčištění a ošetření povrchu je třeba provést ihned po instalaci výrobku.
- Odsavač čistěte a ošetřujte pravidelně.
- Nepoužívejte příliš mokré hadříky či houby, ani proud vody.
- Nepoužívejte hrubé látky nebo prostředky, které by mohly povrch odsavače mechanicky poškodit.
- Na lakovaný povrch nepoužívejte ředidla ani alkoholy, protože by mohlo dojít k jeho zmatnění.
- Při čištění nerezového povrchu **nepoužívejte prostředky, které obsahují agresivní látky**, především chlór. **Můžete tím způsobit jeho nevratné poškození.** Nepoužívejte prostředky pro čištění vodovodních baterií a dřezů, obsahují agresivní složky, které vyžadují po užití důkladný oplach vodou. Nepoužívejte benzin, může zanechat na nerezovém povrchu duhové skvrny. Vhodnými prostředky jsou lihová čisticí, jemné saponáty nebo mýdlová voda.
- Po vyčištění odsavače je jeho povrch zbaven ochranných látek a mohou na něm ulpět chemické složky z čisticích prostředků, které reagují i s kvalitním nerezovým materiálem.
- **Je proto třeba po každém vyčištění použít prostředek k ošetření ušlechtilé oceli.** Zabráníte tak možnému poškození výrobku, tvoření otisků prstů při doteku a usnadníte si podstatným způsobem jeho další údržbu.

Doporučujeme: Clin&Clin (čisticí a lešticí prostředky), Würth (ošetřující sprej pro ušlechtilé oceli), Dedra (čisticí a lešticí prostředky). Tyto prostředky jsou dodávány do sítě prodejců odsavačů Faber.

Důležité upozornění: Poškození povrchu výrobku nedodržáním těchto pokynů nelze považovat za výrobní nebo technologickou vadu a nemůže být uznáno jako oprávněná reklamace v rámci záruky.



Zastoupení pro Českou republiku:
PROMTINVEST spol. s r.o.
e-mail: info@odsavacefaber.cz, www.odsavacefaber.cz
tel.: +420 566 630 160, fax: +420 566 631 161